

I permessi di soggiorno

Premessa

Si ricorda, che a seguito di un processo di riorganizzazione delle banche dati a cura di Istat, negli ultimi anni sono state apportate diverse modifiche nel processo di sistematizzazione e diffusione dei dati. Si segnala, pertanto, che per alcune variabili non è stato possibile conservare la serie storica, curata dall'Osservatorio, a partire dall'anno 2007. Laddove possibile si è cercato di mantenere la continuità, considerata l'importanza di valutare l'evoluzione del fenomeno migratorio.

Le principali modifiche introdotte negli ultimi anni sono riassumibili come segue:

- a partire dal 2008, l'Istat elabora una nuova serie di dati sui permessi di soggiorno (disponibile sul sito www.demo.istat.it) chiamata "**cittadini stranieri non comunitari regolarmente presenti**" in cui non sono più compresi i cittadini dell'Unione Europea, per i quali, dal 27 marzo 2007, non è più previsto il rilascio del documento di soggiorno.
- sempre dal 2008, a differenza di quanto avveniva in precedenza, i dati relativi ai permessi di soggiorno comprendono, oltre ai documenti in corso di validità, anche informazioni relative ai **minori registrati sul permesso di soggiorno di un adulto**. Quest'ultima informazione, in precedenza non veniva scorporata e veniva conteggiato il numero dei documenti emessi anche se al loro interno erano comprese le informazioni di due cittadini stranieri (ad esempio padre e figlio minorenni). Oggi, invece, l'Istat ha scorporato i dati relativi ai figli minorenni degli stranieri per dedicare attenzione alle dinamiche della loro presenza, che rappresenta un fattore tutt'altro che secondario nell'analisi dell'evoluzione del fenomeno migratorio.



- dal 2010 è stata introdotta l'analisi di dettaglio dei *soggiornanti di lungo periodo*¹; il permesso di soggiorno CE per soggiornanti di lungo periodo può essere richiesto per stranieri lavoratori e dai familiari degli stranieri che hanno già ottenuto questo tipo di permesso. Tali requisiti però non sono riconducibili (come si sarebbe intuitivamente indotti a fare) ai tradizionali permessi di soggiorno per motivi di lavoro e familiari; sono considerati come una "categoria a se stante" per cui non sono compresi nell'analisi di dettaglio delle motivazioni della presenza.
- le ulteriori modifiche introdotte nel 2012 riguardano, invece, le *nazionalità di provenienza* e le *motivazioni della presenza*. Non è più disponibile, infatti, il dettaglio delle nazionalità di provenienza ma è stata proposta dall'Istat una classifica dei Paesi di provenienza più significativi a livello nazionale; la medesima classificazione è stata quindi riproposta a livello locale. Tale aspetto comporta la perdita delle particolarità territoriali (ad esempio non sono disponibili le informazioni relative ai flussi di stranieri provenienti dall'Ecuador che caratterizzano in modo sostanziale il fenomeno migratorio ligure ma non rappresenta un fenomeno migratorio particolarmente significativo sul piano nazionale).

¹ Con il D.Lgs. n. 3 dell'8 gennaio 2007 è stata data attuazione alla direttiva 2003/109/CE relativa allo status di cittadini di Paesi terzi soggiornanti di lungo periodo.

Inoltre, *Il permesso di soggiorno CE per soggiornanti di lungo periodo può:*

- essere rilasciato al cittadino straniero in possesso, da almeno 5 anni (contro i sei previsti fino all'anno precedente), di un permesso di soggiorno in corso di validità, a condizione che dimostri la disponibilità di un reddito minimo non inferiore all'assegno sociale annuo;
- essere richiesto dallo straniero in possesso dei sopraindicati requisiti anche per un proprio familiare (coniuge, figlio minore a carico, figli maggiorenni a carico qualora permanentemente non possano provvedere alle proprie indispensabili esigenze di vita, genitori a carico che non dispongano di un adeguato sostegno familiare nel proprio Paese).

L'analisi dei dati in Italia...

Nel 2015 in Italia sono stati rilasciati **3.931.133 permessi di soggiorno** (di seguito anche p.d.s.); rispetto all'anno precedente, la variazione appare piuttosto contenuta tanto da non registrare variazioni in termini percentuali ma solo in termini di valori assoluti (+ **1.217** unità).

Tale incremento appare il più contenuto dei nove anni presi in esame. Nel biennio 2007-2008, ad esempio, l'incremento registrato era del 14% (pari a 365.909 unità), nel 2008-2009 del 13,7% (pari a +410.527 unità), nel 2009-2010 del 4,1% (pari a +138.046 unità) mentre le crescite nei bienni 2010-2011 e 2011-2012 si attestavano rispettivamente sul 2,9% (pari a +101.662 unità) e sul 3,5% (pari a +126.512 unità) e nell'ultimo biennio 2013-2014 l'incremento era dell'1,4% (pari a +55.1901 unità).

La contrazione del processo di crescita può essere imputata a diversi fattori collegati, con molta probabilità, al persistere della crisi socio-economica che sta coinvolgendo da tempo non solo il nostro Paese:

- i primi segnali di battuta d'arresto nel rilascio dei p.d.s. si registrano nel 2009 a seguito del processo di regolarizzazione che ha permesso di formalizzare la situazione di molti lavoratori già presenti sul territorio nazionale
- il cambiamento di tendenza delle famiglie straniere che hanno interrotto il flusso migratorio non trovando più così attrattivo il mercato del lavoro italiano
- la decisione di rimpatrio volontario (supportato da misure legislative che ne hanno favorito la scelta)
- la caduta nell'irregolarità degli stranieri presenti sul territorio come prima conseguenza del processo di precarizzazione del lavoro

In linea con gli anni precedenti, tra le regioni prese in esame, la percentuale più elevata di permessi di soggiorno è stata rilasciata in Lombardia con il 26,3% (pari a 1.033.681 unità) del complesso dei permessi rilasciati in Italia nel 2015. Segue con un distacco di quasi 600mila unità, la regione Emilia Romagna che mostra un peso percentuale pari all'11,7% (pari a 461.669 unità) sul complesso del dato nazionale. Seguono le regioni Toscana, Piemonte con valori rispettivamente pari a 8,4% (331.313 unità) e 7,1% (pari a 280.655 unità). La Liguria, infine, mostra un peso del 3% (pari a 118.646 unità).

A livello nazionale le donne rappresentano il 48,7% del complesso degli stranieri a cui è stato rilasciato il p.d.s. nel 2015, mostrando un valore in linea con gli anni precedenti. Soffermandosi sulle tendenze delle regioni prese in esame si evidenziano valori percentuali vicini al dato medio nazionale. Il valore più contenuto è registrato dalla regione Toscana con un peso percentuale del 48,5%, mentre il valore più elevato, seppur di pochi punti percentuali ma superiore al dato medio nazionale, è registrato in Emilia Romagna (50%).

Tab. 1 - PERMESSI DI SOGGIORNO PER SESSO E REGIONE

Anni 2007-2015

Valori assoluti

	2007			2008			2009			2010		
	Maschi	Femmine	Totale	Maschi	Femmine	Totale	Maschi	Femmine	Totale	Maschi	Femmine	Totale
Piemonte	99.092	95.753	194.845	111.951	109.985	221.936	123.047	123.725	246.772	129.567	127.200	256.767
Lombardia	363.729	312.320	676.049	417.206	367.451	784.657	468.190	430.260	898.450	499.444	441.296	940.740
Emilia Romagna	171.233	153.806	325.039	189.303	175.065	364.368	214.083	204.245	418.328	228.280	215.876	444.156
Toscana	114.935	104.962	219.897	129.423	120.185	249.608	144.335	137.153	281.488	151.622	143.828	295.450
Liguria	38.387	39.622	78.009	43.398	45.766	89.164	49.095	51.805	100.900	50.267	51.666	101.933
Italia	1.359.004	1.262.576	2.621.580	1.538.656	1.448.833	2.987.489	1.728.945	1.669.071	3.398.016	1.825.056	1.711.006	3.536.062
	2011			2012			2013			2014		
	Maschi	Femmine	Totale	Maschi	Femmine	Totale	Maschi	Femmine	Totale	Maschi	Femmine	Totale
Piemonte	129.682	131.494	261.176	136.351	137.170	273.521	137.993	138.960	276.953	140.154	140.664	280.818
Lombardia	503.987	470.147	974.134	514.346	482.325	996.671	529.172	499.412	1.028.584	528.257	503.543	1.031.800
Emilia Romagna	228.071	225.514	453.585	231.432	226.664	458.096	237.591	232.319	469.910	236.523	234.140	470.663
Toscana	143.863	140.285	284.148	155.909	151.743	307.652	159.930	155.115	315.045	168.924	162.717	331.641
Liguria	53.456	55.258	108.714	54.334	57.030	111.364	56.730	59.020	115.750	56.890	58.094	114.984
Italia	1.837.082	1.800.642	3.637.724	1.907.543	1.856.693	3.764.236	1.968.575	1.906.151	3.874.726	2.007.488	1.922.428	3.929.916
	2015											
	Maschi	Femmine	Totale									
Piemonte	141.263	139.392	280.655									
Lombardia	527.866	505.815	1.033.681									
Emilia Romagna	230.992	230.677	461.669									
Toscana	170.505	160.808	331.313									
Liguria	59.608	59.038	118.646									
Italia	2.015.447	1.915.686	3.931.133									

Fonte: ARSEL Liguria - OML. Elaborazioni su dati Istat - Ministero dell'Interno

Aggiornamento dati estratti l'08 nov 2016, 09h07 UTC (GMT), da I.Stat

Tab. 1a - PERMESSI DI SOGGIORNO PER SESSO E REGIONE

Anni 2007-2015

Valori percentuali

	2007			2008			2009			2010		
	Maschi	Femmine	Totale	Maschi	Femmine	Totale	Maschi	Femmine	Totale	Maschi	Femmine	Totale
Piemonte	7,3%	7,6%	7,4%	7,3%	7,6%	7,4%	7,1%	7,4%	7,3%	7,1%	7,4%	7,3%
Lombardia	26,8%	24,7%	25,8%	27,1%	25,4%	26,3%	27,1%	25,8%	26,4%	27,4%	25,8%	26,6%
Emilia Romagna	12,6%	12,2%	12,4%	12,3%	12,1%	12,2%	12,4%	12,2%	12,3%	12,5%	12,6%	12,6%
Toscana	8,5%	8,3%	8,4%	8,4%	8,3%	8,4%	8,3%	8,2%	8,3%	8,3%	8,4%	8,4%
Liguria	2,8%	3,1%	3,0%	2,8%	3,2%	3,0%	2,8%	3,1%	3,0%	2,8%	3,0%	2,9%
Italia	100,0%	100,0%	100,0%	100,0%	100,0%	100,0%	100,0%	100,0%	100,0%	100,0%	100,0%	100,0%
	2011			2012			2013			2014		
	Maschi	Femmine	Totale	Maschi	Femmine	Totale	Maschi	Femmine	Totale	Maschi	Femmine	Totale
Piemonte	7,1%	7,3%	7,2%	7,1%	7,4%	7,3%	7,0%	7,3%	7,1%	7,0%	7,3%	7,1%
Lombardia	27,4%	26,1%	26,8%	27,0%	26,0%	26,5%	26,9%	26,2%	26,5%	26,3%	26,2%	26,3%
Emilia Romagna	12,4%	12,5%	12,5%	12,1%	12,2%	12,2%	12,1%	12,2%	12,1%	11,8%	12,2%	12,0%
Toscana	7,8%	7,8%	7,8%	8,2%	8,2%	8,2%	8,1%	8,1%	8,1%	8,4%	8,5%	8,4%
Liguria	2,9%	3,1%	3,0%	2,8%	3,1%	3,0%	2,9%	3,1%	3,0%	2,8%	3,0%	2,9%
Italia	100,0%	100,0%	100,0%	100,0%	100,0%	100,0%	100,0%	100,0%	100,0%	100,0%	100,0%	100,0%
	2015											
	Maschi	Femmine	Totale									
Piemonte	7,0%	7,3%	7,1%									
Lombardia	26,2%	26,4%	26,3%									
Emilia Romagna	11,5%	12,0%	11,7%									
Toscana	8,5%	8,4%	8,4%									
Liguria	3,0%	3,1%	3,0%									
Italia	100,0%	100,0%	100,0%									

Fonte: ARSEL Liguria - OML. Elaborazioni su dati Istat - Ministero dell'Interno

Tab. 1b - PERMESSI DI SOGGIORNO PER SESSO E REGIONE

Anni 2007-2015

Valori percentuali

	2007			2008			2009			2010		
	Maschi	Femmine	Totale	Maschi	Femmine	Totale	Maschi	Femmine	Totale	Maschi	Femmine	Totale
Piemonte	50,9%	49,1%	100,0%	50,4%	49,6%	100,0%	49,9%	50,1%	100,0%	50,5%	49,5%	100,0%
Lombardia	53,8%	46,2%	100,0%	53,2%	46,8%	100,0%	52,1%	47,9%	100,0%	53,1%	46,9%	100,0%
Emilia Romagna	52,7%	47,3%	100,0%	52,0%	48,0%	100,0%	51,2%	48,8%	100,0%	51,4%	48,6%	100,0%
Toscana	52,3%	47,7%	100,0%	51,9%	48,1%	100,0%	51,3%	48,7%	100,0%	51,3%	48,7%	100,0%
Liguria	49,2%	50,8%	100,0%	48,7%	51,3%	100,0%	48,7%	51,3%	100,0%	49,3%	50,7%	100,0%
Italia	51,8%	48,2%	100,0%	51,5%	48,5%	100,0%	50,9%	49,1%	100,0%	51,6%	48,4%	100,0%
	2011			2012			2013			2014		
	Maschi	Femmine	Totale	Maschi	Femmine	Totale	Maschi	Femmine	Totale	Maschi	Femmine	Totale
Piemonte	95,1%	96,4%	191,5%	49,9%	50,1%	100,0%	49,8%	50,2%	100,0%	49,9%	50,1%	100,0%
Lombardia	98,0%	91,4%	189,4%	51,6%	48,4%	100,0%	51,4%	48,6%	100,0%	51,2%	48,8%	100,0%
Emilia Romagna	98,5%	97,4%	196,0%	50,5%	49,5%	100,0%	50,6%	49,4%	100,0%	50,3%	49,7%	100,0%
Toscana	92,3%	90,0%	182,3%	50,7%	49,3%	100,0%	50,8%	49,2%	100,0%	50,9%	49,1%	100,0%
Liguria	98,4%	101,7%	200,1%	48,8%	51,2%	100,0%	49,0%	51,0%	100,0%	49,5%	50,5%	100,0%
Italia	96,3%	94,4%	190,7%	50,7%	49,3%	100,0%	50,8%	49,2%	100,0%	51,1%	48,9%	100,0%
	2015											
	Maschi	Femmine	Totale									
Piemonte	50,3%	49,7%	100,0%									
Lombardia	51,1%	48,9%	100,0%									
Emilia Romagna	50,0%	50,0%	100,0%									
Toscana	51,5%	48,5%	100,0%									
Liguria	50,2%	49,8%	100,0%									
Italia	51,3%	48,7%	100,0%									

Fonte: ARSEL Liguria - OML. Elaborazioni su dati Istat - Ministero dell'Interno

Dall'analisi delle variazioni intervenute nel biennio 2014-2015, si evidenzia a livello nazionale, una tendenza stazionaria. I dati in termini di valori assoluti, mostrano un lieve incremento dei permessi di soggiorno (pari a +1.217 unità), ma il valore appare talmente contenuto da non registrare variazioni in termini di valori percentuali.

Soffermandosi sulle variazioni regionali si osservano tendenze disomogenee.

La Liguria mostra l'incremento più significativo con una crescita del 3,2% (pari a +3.662 unità) seguita dalla Lombardia con valori più contenuti (+0,2% pari a +1.881 unità). Le restanti regioni prese in esame mostrano tendenze in calo: Piemonte e Toscana -0,1% (con valori assoluti rispettivamente pari a -163 unità e -328 unità), Emilia Romagna -1,9% (pari a -8.994 unità)

Soffermandosi sul dettaglio di genere si evidenziano tendenze molto differenziate.

A livello nazionale si osservano andamenti opposti; mentre i maschi mostrano un incremento dello 0,4% (+7.959 unità) le donne, in controtendenza, mostrano una flessione dello 0,4% (pari a -6.742 unità). L'unica regione a mostrare andamenti coerenti tra i generi è la Liguria che mostra incrementi sia per i maschi (+4,8% pari a +2.718 unità) sia per le donne (+1,6% pari a +944 unità).

Per quanto riguarda le restanti regioni prese in esame si osservano flessioni complessive (Emilia Romagna: maschi -2,3%; femmine -1,9%), flessioni per i permessi di soggiorno rilasciati agli uomini a fronte di incrementi registrati per le donne (Lombardia: uomini 0,-%; donne +0,5%) e viceversa, incrementi per gli uomini a fronte di flessioni per le donne (Piemonte: uomini +0,8%; donne -0,9% e Toscana: uomini +0,9%; donne:-1,2%)

Nel complesso i movimenti, sia in crescita sia in flessione, appaiono piuttosto contenuti.

Tab. 1c - PERMESSI DI SOGGIORNO PER SESSO E REGIONE

Anni 2014-2015

Variazione assoluta e percentuale

	Variazione assoluta			Variazione percentuale		
	Maschi	Femmine	Totale	Maschi	Femmine	Totale
Piemonte	1.109	-1.272	-163	0,8%	-0,9%	-0,1%
Lombardia	-391	2.272	1.881	-0,1%	0,5%	0,2%
Emilia Romagna	-5.531	-3.463	-8.994	-2,3%	-1,5%	-1,9%
Toscana	1.581	-1.909	-328	0,9%	-1,2%	-0,1%
Liguria	2.718	944	3.662	4,8%	1,6%	3,2%
Italia	7.959	-6.742	1.217	0,4%	-0,4%	0,0%

Fonte: ARSEL Liguria - OML. Elaborazioni su dati Istat - Ministero dell'Interno

Tab. 1d - PERMESSI DI SOGGIORNO PER SESSO E REGIONE

Anni 2013-2014

Variazione assoluta e percentuale

	Variazione assoluta			Variazione percentuale		
	Maschi	Femmine	Totale	Maschi	Femmine	Totale
Piemonte	2.161	1.704	3.865	1,6%	1,2%	1,4%
Lombardia	-915	4.131	3.216	-0,2%	0,8%	0,3%
Emilia Romagna	-1.068	1.821	753	-0,4%	0,8%	0,2%
Toscana	8.994	7.602	16.596	5,6%	4,9%	5,3%
Liguria	160	-926	-766	0,3%	-1,6%	-0,7%
Italia	38.913	16.277	55.190	2,0%	0,9%	1,4%

Fonte: ARSEL Liguria - OML. Elaborazioni su dati Istat - Ministero dell'Interno

Tab. 1e - PERMESSI DI SOGGIORNO PER SESSO E REGIONE

Anni 2012-2013

Variazione assoluta e percentuale

	Variazione assoluta			Variazione percentuale		
	Maschi	Femmine	Totale	Maschi	Femmine	Totale
Piemonte	1.642	1.790	3.432	1,2%	1,3%	1,3%
Lombardia	14.826	17.087	31.913	2,9%	3,5%	3,2%
Emilia Romagna	6.159	5.655	11.814	2,7%	2,5%	2,6%
Toscana	4.021	3.372	7.393	2,6%	2,2%	2,4%
Liguria	2.396	1.990	4.386	4,4%	3,5%	3,9%
Italia	61.032	49.458	110.490	3,2%	2,7%	2,9%

Fonte: ARSEL Liguria - OML. Elaborazioni su dati Istat - Ministero dell'Interno

Tab. 1f - PERMESSI DI SOGGIORNO PER SESSO E REGIONE

Anni 2011-2012

Variazione assoluta e percentuale

	Variazione assoluta			Variazione percentuale		
	Maschi	Femmine	Totale	Maschi	Femmine	Totale
Piemonte	6.669	5.676	12.345	5,1%	4,3%	4,7%
Lombardia	10.359	12.178	22.537	2,1%	2,6%	2,3%
Emilia Romagna	3.361	1.150	4.511	1,5%	0,5%	1,0%
Toscana	12.046	11.458	23.504	8,4%	8,2%	8,3%
Liguria	878	1.772	2.650	1,6%	3,2%	2,4%
Italia	70.461	56.051	126.512	3,8%	3,1%	3,5%

Fonte: ARSEL Liguria - OML. Elaborazioni su dati Istat - Ministero dell'Interno

Tab. 1g - PERMESSI DI SOGGIORNO PER SESSO E REGIONE

Anni 2010-2011

Variazione assoluta e percentuale

	Variazione assoluta			Variazione percentuale		
	Maschi	Femmine	Totale	Maschi	Femmine	Totale
Piemonte	115	4.294	4.409	0,1%	3,4%	1,7%
Lombardia	4.543	28.851	33.394	0,9%	6,5%	3,5%
Emilia Romagna	-209	9.638	9.429	-0,1%	4,5%	2,1%
Toscana	-7.759	-3.543	-11.302	-5,1%	-2,5%	-3,8%
Liguria	3.189	3.592	6.781	6,3%	7,0%	6,7%
Italia	12.026	89.636	101.662	0,7%	5,2%	2,9%

Fonte: ARSEL Liguria - OML. Elaborazioni su dati Istat - Ministero dell'Interno

Tab. 1h - PERMESSI DI SOGGIORNO PER SESSO E REGIONE

Anni 2009-2010

Variazione assoluta e percentuale

	Variazione assoluta			Variazione percentuale		
	Maschi	Femmine	Totale	Maschi	Femmine	Totale
Piemonte	6.520	3.475	9.995	5,3%	2,8%	4,1%
Lombardia	31.254	11.036	42.290	6,7%	2,6%	4,7%
Emilia Romagna	14.197	11.631	25.828	6,6%	5,7%	6,2%
Toscana	7.287	6.675	13.962	5,0%	4,9%	5,0%
Liguria	1.172	-139	1.033	2,4%	-0,3%	1,0%
Italia	96.111	41.935	138.046	5,6%	2,5%	4,1%

Fonte: ARSEL Liguria - OML. Elaborazioni su dati Istat - Ministero dell'Interno

Tab. 1i - PERMESSI DI SOGGIORNO PER SESSO E REGIONE

Anni 2008-2009

Variazione assoluta e percentuale

	Variazione assoluta			Variazione percentuale		
	Maschi	Femmine	Totale	Maschi	Femmine	Totale
Piemonte	11.096	13.740	24.836	9,9%	12,5%	11,2%
Lombardia	50.984	62.809	113.793	12,2%	17,1%	14,5%
Emilia Romagna	24.780	29.180	53.960	13,1%	16,7%	14,8%
Toscana	14.912	16.968	31.880	11,5%	14,1%	12,8%
Liguria	5.697	6.039	11.736	13,1%	13,2%	13,2%
Italia	190.289	220.238	410.527	12,4%	15,2%	13,7%

Fonte: ARSEL Liguria - OML. Elaborazioni su dati Istat - Ministero dell'Interno

Tab. 1l - PERMESSI DI SOGGIORNO PER SESSO E REGIONE

Anni 2007-2008

Variazione assoluta e percentuale

	Variazione assoluta			Variazione percentuale		
	Maschi	Femmine	Totale	Maschi	Femmine	Totale
Piemonte	12.859	14.232	27.091	13,0%	14,9%	13,9%
Lombardia	53.477	55.131	108.608	14,7%	17,7%	16,1%
Emilia Romagna	18.070	21.259	39.329	10,6%	13,8%	12,1%
Toscana	14.488	15.223	29.711	12,6%	14,5%	13,5%
Liguria	5.011	6.144	11.155	13,1%	15,5%	14,3%
Italia	179.652	186.257	365.909	13,2%	14,8%	14,0%

Fonte: ARSEL Liguria - OML. Elaborazioni su dati Istat - Ministero dell'Interno

...e in Liguria

Passando all'analisi provinciale si conferma che oltre il 50% dei permessi di soggiorno sono stati rilasciati in provincia di Genova (con 66.015 unità), il 18,4% (pari a 21.857 unità) in provincia di Savona, il 14,4% (pari a 17.094 unità) in provincia di Imperia e il restante 11,5% (pari a 13.682 unità) a La Spezia.

Negli anni presi in esame non si evidenziano sostanziali cambiamenti della distribuzione dei permessi di soggiorno rilasciati tra le aree provinciali. Si evidenziano leggere oscillazioni che negli anni evidenziano talora una maggiore concentrazione nella provincia di Genova piuttosto che una maggiore distribuzione sul territorio regionale; ma le variazioni appaiono davvero minime.

Per quanto riguarda la presenza degli stranieri secondo la variabile di genere si osservano percentuali piuttosto bilanciate tra uomini e donne con una lieve differenza tra la provincia di Genova rispetto al resto del territorio. Nel genovese si registra, infatti, l'incidenza femminile più elevata anche se di pochi punti percentuali (donne 50,8%) mentre nella altre province liguri sono i valori in favore degli uomini a superare debolmente il 50%.

Questo appare di particolare rilievo soprattutto se confrontato con le tendenze degli anni precedenti e con le caratteristiche migratorie della nostra regione.

Da anni, infatti, la migrazione ligure è caratterizzata da una significativa presenza di donne ma evidentemente, gli effetti dei cambiamenti sociali ed economici stanno condizionando anche le più consolidate tradizioni migratorie.

Tab. 2 - PERMESSI DI SOGGIORNO PER SESSO E PROVINCIA
Anni 2007-2015
Valori assoluti

	2007			2008			2009			2010		
	Maschi	Femmine	Totale	Maschi	Femmine	Totale	Maschi	Femmine	Totale	Maschi	Femmine	Totale
Imperia	5.468	5.159	10.627	6.427	6.371	12.798	7.136	7.015	14.151	7.712	7.252	14.964
Savona	7.613	6.802	14.415	8.539	7.815	16.354	9.354	8.684	18.038	9.334	8.517	17.851
Genova	20.620	22.989	43.609	23.367	26.286	49.653	26.579	30.026	56.605	27.166	29.803	56.969
La Spezia	4.686	4.672	9.358	5.065	5.294	10.359	6.026	6.080	12.106	6.055	6.094	12.149
Liguria	38.387	39.622	78.009	43.398	45.766	89.164	49.095	51.805	100.900	50.267	51.666	101.933
Italia	1.359.004	1.262.576	2.621.580	1.538.656	1.448.833	2.987.489	1.728.945	1.669.071	3.398.016	1.825.056	1.711.006	3.536.062
	2011			2012			2013			2014		
	Maschi	Femmine	Totale	Maschi	Femmine	Totale	Maschi	Femmine	Totale	Maschi	Femmine	Totale
Imperia	8.093	7.825	15.918	8.217	8.049	16.266	8.423	8.266	16.689	8.324	8.111	16.435
Savona	10.137	9.329	19.466	10.449	9.789	20.238	10.756	10.025	20.781	11.120	10.085	21.205
Genova	29.198	31.769	60.967	29.190	32.516	61.706	31.037	33.985	65.022	30.644	33.028	63.672
La Spezia	6.028	6.335	12.363	6.478	6.676	13.154	6.514	6.744	13.258	6.802	6.870	13.672
Liguria	53.456	55.258	108.714	54.334	57.030	111.364	56.730	59.020	115.750	56.890	58.094	114.984
Italia	1.837.082	1.800.642	3.637.724	1.907.543	1.856.693	3.764.236	1.968.575	1.906.151	3.874.726	2.007.488	1.922.428	3.929.916
	2015											
	Maschi	Femmine	Totale									
Imperia	8.716	8.378	17.094									
Savona	11.565	10.292	21.857									
Genova	32.461	33.552	66.013									
La Spezia	6.866	6.816	13.682									
Liguria	59.608	59.038	118.646									
Italia	2.015.447	1.915.686	3.931.133									

Fonte: ARSEL Liguria - OML. Elaborazioni su dati Istat - Ministero dell'Interno
Aggiornamento dati estratti l'08 nov 2016, 09h07 UTC (GMT), da I.Stat

Tab. 2a - PERMESSI DI SOGGIORNO PER SESSO E PROVINCIA

Anni 2007-2015

Valori percentuali

	2007			2008			2009			2010		
	Maschi	Femmine	Totale	Maschi	Femmine	Totale	Maschi	Femmine	Totale	Maschi	Femmine	Totale
Imperia	14,2%	13,0%	13,6%	14,8%	13,9%	14,4%	14,5%	13,5%	14,0%	15,3%	14,0%	14,7%
Savona	19,8%	17,2%	18,5%	19,7%	17,1%	18,3%	19,1%	16,8%	17,9%	18,6%	16,5%	17,5%
Genova	53,7%	58,0%	55,9%	53,8%	57,4%	55,7%	54,1%	58,0%	56,1%	54,0%	57,7%	55,9%
La Spezia	12,2%	11,8%	12,0%	11,7%	11,6%	11,6%	12,3%	11,7%	12,0%	12,0%	11,8%	11,9%
Liguria	100,0%	100,0%	100,0%	100,0%	100,0%	100,0%	100,0%	100,0%	100,0%	100,0%	100,0%	100,0%
	2011			2012			2013			2014		
	Maschi	Femmine	Totale	Maschi	Femmine	Totale	Maschi	Femmine	Totale	Maschi	Femmine	Totale
Imperia	15,1%	14,2%	14,6%	15,1%	14,1%	14,6%	14,8%	14,0%	14,4%	14,6%	14,0%	14,3%
Savona	19,0%	16,9%	17,9%	19,2%	17,2%	18,2%	19,0%	17,0%	18,0%	19,5%	17,4%	18,4%
Genova	54,6%	57,5%	56,1%	53,7%	57,0%	55,4%	54,7%	57,6%	56,2%	53,9%	56,9%	55,4%
La Spezia	11,3%	11,5%	11,4%	11,9%	11,7%	11,8%	11,5%	11,4%	11,5%	12,0%	11,8%	11,9%
Liguria	100,0%	100,0%	100,0%	100,0%	100,0%	100,0%	100,0%	100,0%	100,0%	100,0%	100,0%	100,0%
	2015											
	Maschi	Femmine	Totale									
Imperia	14,6%	14,2%	14,4%									
Savona	19,4%	17,4%	18,4%									
Genova	54,5%	56,8%	55,6%									
La Spezia	11,5%	11,5%	11,5%									
Liguria	100,0%	100,0%	100,0%									

Fonte: ARSEL Liguria - OML. Elaborazioni su dati Istat - Ministero dell'Interno

Tab. 2b - PERMESSI DI SOGGIORNO PER SESSO E PROVINCIA

Anni 2007-2015

Valori percentuali

	2007			2008			2009			2010		
	Maschi	Femmine	Totale	Maschi	Femmine	Totale	Maschi	Femmine	Totale	Maschi	Femmine	Totale
Imperia	51,5%	48,5%	100,0%	50,2%	49,8%	100,0%	50,4%	49,6%	100,0%	51,5%	48,5%	100,0%
Savona	52,8%	47,2%	100,0%	52,2%	47,8%	100,0%	51,9%	48,1%	100,0%	52,3%	47,7%	100,0%
Genova	47,3%	52,7%	100,0%	47,1%	52,9%	100,0%	47,0%	53,0%	100,0%	47,7%	52,3%	100,0%
La Spezia	50,1%	49,9%	100,0%	48,9%	51,1%	100,0%	49,8%	50,2%	100,0%	49,8%	50,2%	100,0%
Liguria	49,2%	50,8%	100,0%	48,7%	51,3%	100,0%	48,7%	51,3%	100,0%	49,3%	50,7%	100,0%
	2011			2012			2013			2014		
	Maschi	Femmine	Totale	Maschi	Femmine	Totale	Maschi	Femmine	Totale	Maschi	Femmine	Totale
Imperia	50,8%	49,2%	100,0%	50,5%	49,5%	100,0%	50,5%	49,5%	100,0%	50,6%	49,4%	100,0%
Savona	52,1%	47,9%	100,0%	51,6%	48,4%	100,0%	51,8%	48,2%	100,0%	52,4%	47,6%	100,0%
Genova	47,9%	52,1%	100,0%	47,3%	52,7%	100,0%	47,7%	52,3%	100,0%	48,1%	51,9%	100,0%
La Spezia	48,8%	51,2%	100,0%	49,2%	50,8%	100,0%	49,1%	50,9%	100,0%	49,8%	50,2%	100,0%
Liguria	49,2%	50,8%	100,0%	48,8%	51,2%	100,0%	49,0%	51,0%	100,0%	49,5%	50,5%	100,0%
	2015											
	Maschi	Femmine	Totale									
Imperia	51,0%	49,0%	100,0%									
Savona	52,9%	47,1%	100,0%									
Genova	49,2%	50,8%	100,0%									
La Spezia	50,2%	49,8%	100,0%									
Liguria	50,2%	49,8%	100,0%									

Fonte: ARSEL Liguria - OML. Elaborazioni su dati Istat - Ministero dell'Interno

Per quanto riguarda le variazioni intervenute tra il 2014 e il 2015, a livello provinciale, si registrano tendenze coerenti con gli andamenti regionali.

Come già evidenziato, a livello regionale si osserva un lieve incremento delle presenze (+3,2%) che coinvolge tutte le aree territoriali con tendenze differenziate: si registrano, infatti, valori superiori al dato medio regionale nelle province di Imperia e Genova (rispettivamente +4% e +3,7%), valori in linea con le tendenze complessive in provincia di Savona (+3,1%) e tendenze più contenute della media regionale in provincia di La Spezia (+0,1%). In provincia di La Spezia l'incremento è frenato dalla diminuzione della presenza femminile (unico dato in flessione tra quelli esaminati in Liguria: -0,8%).

Soffermandosi sul dettaglio di genere si evidenzia, in linea con le tendenze già descritte, una crescita maggiore per gli uomini. Gli incrementi delle donne appaiono più contenuti e mostrano, in provincia di La Spezia, l'unico dato in flessione (donne: -0,8%).

Tab. 2c - PERMESSI DI SOGGIORNO PER SESSO E PROVINCIA

2014-2015

Variazioni assoluta e percentuale

	Variazione assoluta			Variazione %		
	Maschi	Femmine	Totale	Maschi	Femmine	Totale
Imperia	392	267	659	4,7%	3,3%	4,0%
Savona	445	207	652	4,0%	2,1%	3,1%
Genova	1.817	524	2.341	5,9%	1,6%	3,7%
La Spezia	64	-54	10	0,9%	-0,8%	0,1%
Liguria	2.718	944	3.662	4,8%	1,6%	3,2%
Italia	7.959	-6.742	1.217	0,4%	-0,4%	0,0%

Fonte: ARSEL Liguria - OML. Elaborazioni su dati Istat - Ministero dell'Interno

Raffrontando le variazioni relative agli anni precedenti, si conferma anche in Liguria e nelle aree provinciali, la consistente battuta d'arresto dei permessi di soggiorno rilasciati agli stranieri. Tra il 2007 e il 2008 l'incremento registrato era del 14% a livello nazionale e del 14,3% a livello regionale; tra il 2008 e il 2009 si iniziano ad evidenziare i segni di una graduale contrazione (Liguria: +13,2%) flessione che culmina nel biennio 2013/2014 con il dato ligure in flessione (-0,7%).

Nonostante la debole ripresa registrata nell'ultimo biennio preso in esame, si conferma una situazione stazionaria delle presenze. Gli effetti della crisi sembrano incidere ancora sulle scelte migratorie, anche a livello locale.

Tab. 2d - PERMESSI DI SOGGIORNO PER SESSO E PROVINCIA

2013-2014

Variazioni assoluta e percentuale

	Variazione assoluta			Variazione %		
	Maschi	Femmine	Totale	Maschi	Femmine	Totale
Imperia	-99	-155	-254	-1,2%	-1,9%	-1,5%
Savona	364	60	424	3,4%	0,6%	2,0%
Genova	-393	-957	-1.350	-1,3%	-2,8%	-2,1%
La Spezia	288	126	414	4,4%	1,9%	3,1%
Liguria	160	-926	-766	0,3%	-1,6%	-0,7%
Italia	38.913	16.277	55.190	2,0%	0,9%	1,4%

Fonte: ARSEL Liguria - OML. Elaborazioni su dati Istat - Ministero dell'Interno

Tab. 2e - PERMESSI DI SOGGIORNO PER SESSO E PROVINCIA

2012-2013

Variazioni assoluta e percentuale

	Variazione assoluta			Variazione %		
	Maschi	Femmine	Totale	Maschi	Femmine	Totale
Imperia	206	217	423	2,5%	2,7%	2,6%
Savona	307	236	543	2,9%	2,4%	2,7%
Genova	1.847	1.469	3.316	6,3%	4,5%	5,4%
La Spezia	36	68	104	0,6%	1,0%	0,8%
Liguria	2.396	1.990	4.386	4,4%	3,5%	3,9%
Italia	61.032	49.458	110.490	3,2%	2,7%	2,9%

Fonte: ARSEL Liguria - OML. Elaborazioni su dati Istat - Ministero dell'Interno

Tab. 2f - PERMESSI DI SOGGIORNO PER SESSO E PROVINCIA

2011-2012

Variazioni assoluta e percentuale

	Variazione assoluta			Variazione %		
	Maschi	Femmine	Totale	Maschi	Femmine	Totale
Imperia	124	224	348	1,5%	2,9%	2,2%
Savona	312	460	772	3,1%	4,9%	4,0%
Genova	-8	747	739	0,0%	2,4%	1,2%
La Spezia	450	341	791	7,5%	5,4%	6,4%
Liguria	878	1.772	2.650	1,6%	3,2%	2,4%
Italia	70.461	56.051	126.512	3,8%	3,1%	3,5%

Fonte: Agenzia Liguria Lavoro - OML. Elaborazioni su dati Istat - Ministero dell'Interno

Tab. 2g - PERMESSI DI SOGGIORNO PER SESSO E PROVINCIA

2010-2011

Variazioni assoluta e percentuale

	Variazione assoluta			Variazione %		
	Maschi	Femmine	Totale	Maschi	Femmine	Totale
Imperia	381	573	954	4,9%	7,9%	6,4%
Savona	803	812	1.615	8,6%	9,5%	9,0%
Genova	2.032	1.966	3.998	7,5%	6,6%	7,0%
La Spezia	-27	241	214	-0,4%	4,0%	1,8%
Liguria	3.189	3.592	6.781	6,3%	7,0%	6,7%
Italia	12.026	89.636	101.662	0,7%	5,2%	2,9%

Fonte: ARSEL Liguria - OML. Elaborazioni su dati Istat - Ministero dell'Interno

Tab. 2h - PERMESSI DI SOGGIORNO PER SESSO E PROVINCIA

2009-2010

Variazioni assoluta e percentuale

	Variazione assoluta			Variazione %		
	Maschi	Femmine	Totale	Maschi	Femmine	Totale
Imperia	957	810	1.767	13,4%	11,5%	12,5%
Savona	783	645	1.428	8,4%	7,4%	7,9%
Genova	2.619	1.743	4.362	9,9%	5,8%	7,7%
La Spezia	2	255	257	0,0%	4,2%	2,1%
Liguria	4.361	3.453	7.814	8,9%	6,7%	7,7%
Italia	108.137	131.571	239.708	6,3%	7,9%	7,1%

Fonte: ARSEL Liguria - OML. Elaborazioni su dati Istat - Ministero dell'Interno

Tab. 2i - PERMESSI DI SOGGIORNO PER SESSO E PROVINCIA

2008-2009

Variazioni assoluta e percentuale

	Variazione assoluta			Variazione %		
	Maschi	Femmine	Totale	Maschi	Femmine	Totale
Imperia	709	644	1.353	11,0%	10,1%	10,6%
Savona	815	869	1.684	9,5%	11,1%	10,3%
Genova	3.212	3.740	6.952	13,7%	14,2%	14,0%
La Spezia	961	786	1.747	19,0%	14,8%	16,9%
Liguria	5.697	6.039	11.736	13,1%	13,2%	13,2%
Italia	190.289	220.238	410.527	12,4%	15,2%	13,7%

Fonte: ARSEL Liguria - OML. Elaborazioni su dati Istat - Ministero dell'Interno

Tab. 2l - PERMESSI DI SOGGIORNO PER SESSO E PROVINCIA

2007-2008

Variazioni assoluta e percentuale

	Variazione assoluta			Variazione %		
	Maschi	Femmine	Totale	Maschi	Femmine	Totale
Imperia	959	1.212	2.171	17,5%	23,5%	20,4%
Savona	926	1.013	1.939	12,2%	14,9%	13,5%
Genova	2.747	3.297	6.044	13,3%	14,3%	13,9%
La Spezia	379	622	1.001	8,1%	13,3%	10,7%
Liguria	5.011	6.144	11.155	13,1%	15,5%	14,3%
Italia	179.652	186.257	365.909	13,2%	14,8%	14,0%

Fonte: ARSEL Liguria - OML. Elaborazioni su dati Istat - Ministero dell'Interno

Le nazionalità di provenienza in Italia

Premessa

Come già indicato, si ricorda che dal 2012, Istat ha modificato l'output relativo alle nazionalità di provenienza. Fino al 2011 era possibile analizzare i dati relativi agli stranieri provenienti da ogni Paese *extraeuropeo* e presenti sul territorio nazionale, regionale e provinciale. Dal 2012, invece, i dati osservabili riguardano solo le 20 nazionalità che caratterizzano il fenomeno migratorio italiano e, la medesima classificazione, viene riportata a livello regionale e provinciale. Se da un lato, questa *top twenty*, permette un raffronto più immediato sulla distribuzione/presenza degli stranieri nelle aree territoriali prese in esame, dall'altro penalizza le peculiarità migratorie delle realtà regionali. Ad esempio, si segnala come, nella suddetta *top twenty*, non siano presenti le informazioni relative agli stranieri provenienti dall'Ecuador (comunità che da anni caratterizza la realtà ligure e soprattutto genovese); questo aspetto non consente di dare continuità alla serie storica dei dati raccolti dal 2007 e, soprattutto, di seguire nel dettaglio i processi di cambiamento che stanno intervenendo a livello regionale e provinciale.

I dati

A livello nazionale, il 13% degli stranieri che hanno ottenuto un permesso di soggiorno nel 2015 provengono dal Marocco (510.450 unità). Seguono gli stranieri provenienti dall'Albania (12,3% pari a 482.959 unità), Cina (8,5% pari a 333.986 unità), Ucraina (6,1% pari a 240.141 unità), India (4,3% pari a 169.394), Filippine (4,3% pari a 167.176 unità), Egitto (3,6% pari a 143.232 unità) Bangladesh (3,6% pari a 142.403 unità), Moldova (3,6% pari a 141.305 unità), Pakistan (3,1% pari a 122.884 unità), Tunisia (3% pari a 118.821 unità), Sri Lanka (2,8% pari a 109.968 unità), Senegal (2,7% pari a 107.260 unità), Serbia/Kosovo/Montenegro (2,7% pari a 106.970 unità), e Perù (2,6% pari a 103.341 unità). Le restanti nazionalità mostrano frequenze inferiori alle 100mila unità.

Il 26,1% dei permessi di soggiorno è stato rilasciato sul territorio nazionale a stranieri provenienti dall'Africa (per cui si contano 6 nazionalità differenti: Marocco – che registra in termini assoluti il maggior numero di permessi rilasciati -, Egitto, Tunisia, Senegal, Nigeria e Ghana). Il 25,7%, invece, è stato rilasciato agli stranieri provenienti dall'Europa (per cui si contano 5 nazionalità differenti: Albania, Ucraina, Moldova, Serbia/Kosovo/Montenegro, Russia); il **26,6%** a stranieri provenienti dall'**Asia** (per cui si contano 6 nazionalità differenti: Cina, Filippine, India, Bangladesh, Pakistan, Sri Lanka). Il restante 4,7% proviene da *oltre oceano*, dal continente americano, di cui l'80,7% dal Sud America (ed in particolare da Perù, Brasile e Stati Uniti).

Tab. 3 - PERMESSI DI SOGGIORNO PER STATO DI PROVENIENZA E GENERE - TOP 20 IN ITALIA

Anni 2014-2015

Valori assoluti

Per quanto riguarda la componente di genere si confermano le proporzioni degli anni precedenti secondo cui i flussi migratori provenienti dall'Est Europa e dal Sud America sono caratterizzati da una maggiore presenza della componente femminile, all'opposto della migrazione dall'Africa che vede una maggiore mobilità maschile. Le donne straniere provenienti da Ucraina, Filippine, Moldova, Perù, Brasile, Russia e Stati Uniti mostrano una incidenza percentuale superiore al 55%.

	2014			2015		
	Maschi	Femmine	Totale	Maschi	Femmine	Totale
Marocco	286.972	231.385	518.357	280.487	229.963	510.450
Albania	258.862	239.557	498.419	249.589	233.370	482.959
Cina	168.960	163.229	332.189	169.029	164.957	333.986
Ucraina	47.898	188.784	236.682	49.967	190.174	240.141
India	102.852	63.662	166.514	103.101	66.293	169.394
Filippine	72.044	97.002	169.046	71.325	95.851	167.176
Egitto	98.839	42.404	141.243	99.214	44.018	143.232
Bangladesh	99.835	39.002	138.837	101.890	40.513	142.403
Moldova	48.363	98.291	146.654	46.779	94.526	141.305
Pakistan	79.901	36.089	115.990	85.541	37.343	122.884
Tunisia	75.590	44.254	119.844	74.439	44.382	118.821
Sri Lanka (ex Ceylon)	58.657	48.848	107.505	59.338	50.630	109.968
Senegal	76.057	27.351	103.408	78.742	28.518	107.260
Serbia/Kosovo/Montenegro*	57.568	50.678	108.246	56.652	50.318	106.970
Perù	44.008	64.534	108.542	42.223	61.118	103.341
Nigeria	41.284	37.672	78.956	49.662	39.291	88.953
Ghana	33.475	22.248	55.723	35.258	21.914	57.172
Brasile	11.577	33.121	44.698	11.252	32.278	43.530
Russia	7.278	32.778	40.056	7.452	33.084	40.536
Stati Uniti	14.427	22.220	36.647	14.607	22.772	37.379
Altri paesi	323.041	339.319	662.360	328.900	334.373	663.273
Totale	2.007.488	1.922.428	3.929.916	2.015.447	1.915.686	3.931.133

Fonte: ARSEL Liguria - OML. Elaborazioni su dati Istat - Ministero dell'Interno

Aggiornamento dati estratti l'08 nov 2016, 09h07 UTC (GMT), da I.Stat

* L'informazione sulla cittadinanza riportata sul documento di soggiorno al momento dell'elaborazione non consente un'esatta distinzione tra i cittadini dei tre Stati

Tab. 3a - PERMESSI DI SOGGIORNO PER STATO DI PROVENIENZA E GENERE - TOP 20 IN ITALIA

Anni 2014-2015

Valori percentuali

	2014			2015		
	Maschi	Femmine	Totale	Maschi	Femmine	Totale
Marocco	55,4%	44,6%	100,0%	54,9%	45,1%	100,0%
Albania	51,9%	48,1%	100,0%	51,7%	48,3%	100,0%
Cina	50,9%	49,1%	100,0%	50,6%	49,4%	100,0%
Ucraina	20,2%	79,8%	100,0%	20,8%	79,2%	100,0%
India	61,8%	38,2%	100,0%	60,9%	39,1%	100,0%
Filippine	42,6%	57,4%	100,0%	42,7%	57,3%	100,0%
Egitto	70,0%	30,0%	100,0%	69,3%	30,7%	100,0%
Bangladesh	71,9%	28,1%	100,0%	71,6%	28,4%	100,0%
Moldova	33,0%	67,0%	100,0%	33,1%	66,9%	100,0%
Pakistan	68,9%	31,1%	100,0%	69,6%	30,4%	100,0%
Tunisia	63,1%	36,9%	100,0%	62,6%	37,4%	100,0%
Sri Lanka (ex Ceylon)	54,6%	45,4%	100,0%	54,0%	46,0%	100,0%
Senegal	73,6%	26,4%	100,0%	73,4%	26,6%	100,0%
Serbia/Kosovo/Montenegro*	53,2%	46,8%	100,0%	53,0%	47,0%	100,0%
Perù	40,5%	59,5%	100,0%	40,9%	59,1%	100,0%
Nigeria	52,3%	47,7%	100,0%	55,8%	44,2%	100,0%
Ghana	60,1%	39,9%	100,0%	61,7%	38,3%	100,0%
Brasile	25,9%	74,1%	100,0%	25,8%	74,2%	100,0%
Russia	18,2%	81,8%	100,0%	18,4%	81,6%	100,0%
Stati Uniti	39,4%	60,6%	100,0%	39,1%	60,9%	100,0%
Altri paesi	48,8%	51,2%	100,0%	49,6%	50,4%	100,0%
Totale	51,1%	48,9%	100,0%	51,3%	48,7%	100,0%

Fonte: ARSEL Liguria - OML. Elaborazioni su dati Istat - Ministero dell'Interno

* L'informazione sulla cittadinanza riportata sul documento di soggiorno al momento dell'elaborazione non consente un'esatta distinzione tra i cittadini dei tre Stati

Soffermendosi sul raffronto delle nazionalità negli anni 2014-2015 si evidenziano tendenze eterogenee.

Osservando le variazioni percentuali, in primo luogo si nota come le nazionalità che caratterizzano la realtà migratoria nazionale, nell'ultimo biennio registrano un tendenza in flessione; in particolare gli stranieri provenienti da Albania e Marocco (le comunità più numerose a livello nazionale) registrano flessioni rispettivamente pari a -3,1% (pari a -15.460 unità) e -1,5% (pari a -7.907 unità).

Tendenze in flessione anche per gli stranieri provenienti da:

- Perù (-4,8% pari a -5.201 unità)
- Moldova (-3,6% pari a -5.349 unità)
- Brasile (-2,6% pari a -1.168 unità)
- Serbia/Kosovo/Montenegro (-1,2% pari a -1.276 unità)
- Filippine (-1,1% pari a -1.870 unità)
- Tunisia (-0,9% pari a -1.023 unità)

Le restanti nazionalità registrano trend in crescita che oscilla tra il +0,5% (pari a +1.797 unità) registrato dalla Cina al +12,7% (pari a +9.997 unità) della Nigeria.

Per quanto riguarda la componente di genere, si noti come le fluttuazioni, relative sia agli uomini, sia alle donne, appaiono piuttosto contenute (al di sotto del 10%) con la sola eccezione degli uomini che provengono dalla Nigeria che registrano una crescita del 20,3% (pari a +8.378 unità) componente che determina l'elevato incremento complessivo degli stranieri provenienti da quel territorio.

Si segnala infine un cambiamento di tendenza rispetto al precedente biennio. Mentre negli anni precedenti si evidenziava un rapporto di *proporzionalità inversa* tra le dinamiche migratorie per genere (laddove si registravano gli incrementi più elevati per gli uomini, si registravano anche le flessioni più evidenti per le donne e viceversa), già dal biennio 2012-2013, fino all'ultimo preso in esame, il rapporto tra le presenze di uomini e donne appare di *proporzionalità diretta* (tendono ad aumentare e diminuire uniformemente per Paese di provenienza). Questo può far pensare a movimenti sia in entrata sia in uscita dall'Italia non tanto di singole persone quanto piuttosto di nuclei familiari.

Tab. 3b - PERMESSI DI SOGGIORNO PER STATO DI PROVENIENZA E GENERE - TOP 20 IN ITALIA

Anni 2014-2015

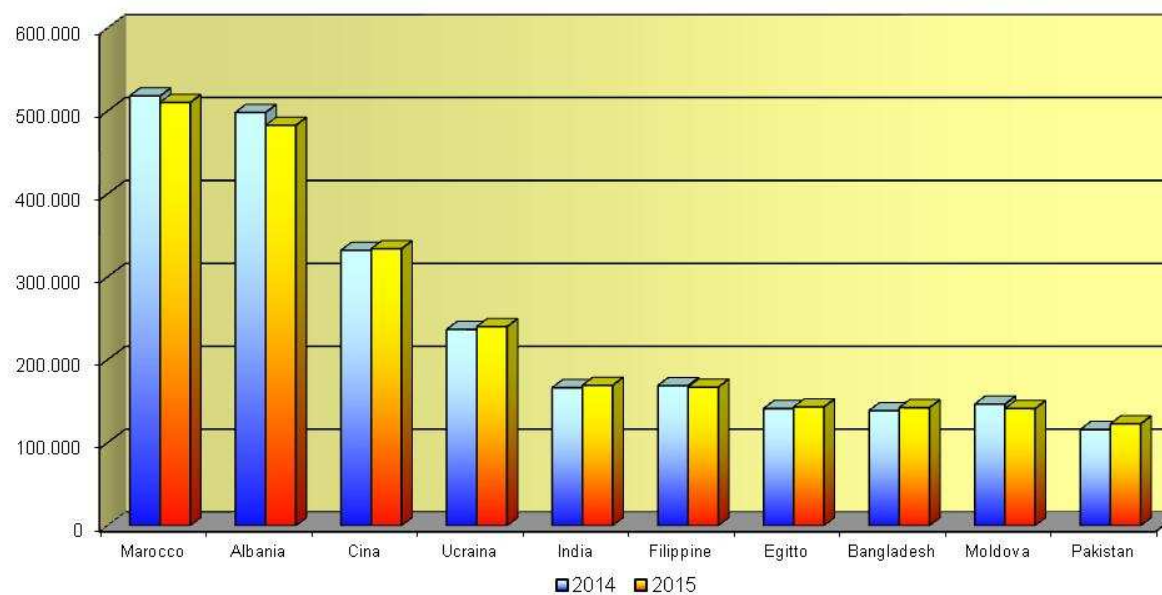
Variazioni assolute e percentuali

	Variazioni assolute			Variazioni percentuali		
	Maschi	Femmine	Totale	Maschi	Femmine	Totale
Marocco	-6.485	-1.422	-7.907	-2,3%	-0,6%	-1,5%
Albania	-9.273	-6.187	-15.460	-3,6%	-2,6%	-3,1%
Cina	69	1.728	1.797	0,0%	1,1%	0,5%
Ucraina	2.069	1.390	3.459	4,3%	0,7%	1,5%
India	249	2.631	2.880	0,2%	4,1%	1,7%
Filippine	-719	-1.151	-1.870	-1,0%	-1,2%	-1,1%
Egitto	375	1.614	1.989	0,4%	3,8%	1,4%
Bangladesh	2.055	1.511	3.566	2,1%	3,9%	2,6%
Moldova	-1.584	-3.765	-5.349	-3,3%	-3,8%	-3,6%
Pakistan	5.640	1.254	6.894	7,1%	3,5%	5,9%
Tunisia	-1.151	128	-1.023	-1,5%	0,3%	-0,9%
Sri Lanka (ex Ceylon)	681	1.782	2.463	1,2%	3,6%	2,3%
Senegal	2.685	1.167	3.852	3,5%	4,3%	3,7%
Serbia/Kosovo/Montenegro*	-916	-360	-1.276	-1,6%	-0,7%	-1,2%
Perù	-1.785	-3.416	-5.201	-4,1%	-5,3%	-4,8%
Nigeria	8.378	1.619	9.997	20,3%	4,3%	12,7%
Ghana	1.783	-334	1.449	5,3%	-1,5%	2,6%
Brasile	-325	-843	-1.168	-2,8%	-2,5%	-2,6%
Russia	174	306	480	2,4%	0,9%	1,2%
Stati Uniti	180	552	732	1,2%	2,5%	2,0%
Altri paesi	5.859	-4.946	913	1,8%	-1,5%	0,1%
Totale	7.959	-6.742	1.217	0,4%	-0,4%	0,0%

Fonte: ARSEL Liguria - OML. Elaborazioni su dati Istat - Ministero dell'Interno

* L'informazione sulla cittadinanza riportata sul documento di soggiorno al momento dell'elaborazione non consente un'esatta distinzione tra i cittadini dei tre Stati

**Top Ten nazionalità con permesso di soggiorno in Italia
Anni 2014-2015**



Le nazionalità di provenienza in Liguria

Passando all'analisi dei permessi di soggiorno rilasciati in Liguria si evidenzia come, in linea con le tendenze nazionali i p.d.s. sono stati rilasciati maggiormente a stranieri provenienti da Albania (19,7% del totale, pari a 23.315 unità) e Marocco (13,8% pari a 16.351 unità). Come già anticipato, si ricorda che purtroppo non si dispone dei dati relativi agli stranieri provenienti dall'Ecuador che rappresentano la comunità straniera più significativa per la realtà genovese e ligure (nel 2011 i p.d.s. rilasciati a stranieri provenienti dall'Ecuador erano 22.024 a fronte dei 21.882 rilasciati a stranieri provenienti dall'Albania). Si osservi, infatti, come la voce *Altri Paesi* raccolga un numero di casi molto più elevato della comunità albanese (la più frequente in Liguria). In quelle 36.330 unità, un'ampia percentuale è sicuramente rappresentata dagli stranieri provenienti dall'Ecuador.

Tab. 4 - PERMESSI DI SOGGIORNO PER STATO DI PROVENIENZA E GENERE - TOP 20 IN LIGURIA
Anni 2014-2015
Valori assoluti

	2014			2015		
	Maschi	Femmine	Totale	Maschi	Femmine	Totale
Albania	12.440	10.780	23.220	12.391	10.924	23.315
Marocco	9.761	6.344	16.105	9.850	6.501	16.351
Ucraina	788	4.068	4.856	918	4.326	5.244
Cina	2.392	2.341	4.733	2.626	2.587	5.213
Perù	1.902	2.937	4.839	1.863	2.742	4.605
Bangladesh	2.469	795	3.264	3.038	884	3.922
Tunisia	2.155	1.191	3.346	2.189	1.226	3.415
Senegal	1.914	576	2.490	2.177	650	2.827
Egitto	1.777	722	2.499	1.820	772	2.592
India	939	925	1.864	1.054	1.022	2.076
Sri Lanka (ex Ceylon)	1.046	910	1.956	1.056	946	2.002
Moldova	602	1.372	1.974	581	1.350	1.931
Nigeria	533	779	1.312	968	945	1.913
Russia	316	1.298	1.614	338	1.351	1.689
Filippine	601	978	1.579	623	989	1.612
Brasile	271	814	1.085	288	806	1.094
Pakistan	606	167	773	801	190	991
Serbia/Kosovo/Montenegro*	385	348	733	412	367	779
Stati Uniti	196	343	539	189	339	528
Ghana	99	26	125	182	35	217
Altri paesi	15.698	20.380	36.078	16.244	20.086	36.330
Totale	56.890	58.094	114.984	59.608	59.038	118.646

Fonte: ARSEL Liguria - OML. Elaborazioni su dati Istat - Ministero dell'Interno

Aggiornamento dati estratti l'08 nov 2016, 09h07 UTC (GMT), da I.Stat

* L'informazione sulla cittadinanza riportata sul documento di soggiorno al momento dell'elaborazione non consente un'esatta distinzione tra i cittadini dei tre Stati

In Liguria, il 27,8% dei permessi di soggiorno è stato rilasciato a stranieri provenienti da paesi dell'Est Europa (Albania – che registra in termini assoluti il maggior numero di permessi rilasciati –, Ucraina, Moldova, Russia, Serbia/Kosovo/Montenegro). Il 23%, invece, è stato rilasciato agli stranieri provenienti dall'Africa (Marocco, Egitto, Tunisia, Senegal, Nigeria e Ghana); il 13,3% a stranieri provenienti dall'Asia (per cui si contano 6 nazionalità differenti: Cina, Bangladesh, Sri Lanka, India, Filippine, Pakistan). Infine, il 5,2% a stranieri provenienti da *oltre oceano*, dal continente americano, di cui oltre il 90% dal Sud America (Perù e Brasile).

Per quanto riguarda la componente di genere si confermano le proporzioni degli anni precedenti per cui i flussi provenienti da Est Europa e dal Sud America sono caratterizzati da una maggiore presenza della componente femminile, mentre i flussi dall'Africa vedono una maggiore presenza di maschi. Le donne straniere provenienti da Ucraina, Moldova, Russia e Brasile mostrano una incidenza percentuale superiore al 69% (con un picco dell'82,5% per le donne ucraine).

Tab. 4a - PERMESSI DI SOGGIORNO PER STATO DI PROVENIENZA E GENERE - TOP 20 IN LIGURIA

Anni 2014-2015

Valori percentuali

	2014			2015		
	Maschi	Femmine	Totale	Maschi	Femmine	Totale
Albania	53,6%	46,4%	100,0%	53,1%	46,9%	100,0%
Marocco	60,6%	39,4%	100,0%	60,2%	39,8%	100,0%
Ucraina	16,2%	83,8%	100,0%	17,5%	82,5%	100,0%
Cina	50,5%	49,5%	100,0%	50,4%	49,6%	100,0%
Perù	39,3%	60,7%	100,0%	40,5%	59,5%	100,0%
Bangladesh	75,6%	24,4%	100,0%	77,5%	22,5%	100,0%
Tunisia	64,4%	35,6%	100,0%	64,1%	35,9%	100,0%
Senegal	76,9%	23,1%	100,0%	77,0%	23,0%	100,0%
Egitto	71,1%	28,9%	100,0%	70,2%	29,8%	100,0%
India	50,4%	49,6%	100,0%	50,8%	49,2%	100,0%
Sri Lanka (ex Ceylon)	53,5%	46,5%	100,0%	52,7%	47,3%	100,0%
Moldova	30,5%	69,5%	100,0%	30,1%	69,9%	100,0%
Nigeria	40,6%	59,4%	100,0%	50,6%	49,4%	100,0%
Russia	19,6%	80,4%	100,0%	20,0%	80,0%	100,0%
Filippine	38,1%	61,9%	100,0%	38,6%	61,4%	100,0%
Brasile	25,0%	75,0%	100,0%	26,3%	73,7%	100,0%
Pakistan	78,4%	21,6%	100,0%	80,8%	19,2%	100,0%
Serbia/Kosovo/Montenegro*	52,5%	47,5%	100,0%	52,9%	47,1%	100,0%
Stati Uniti	36,4%	63,6%	100,0%	35,8%	64,2%	100,0%
Ghana	79,2%	20,8%	100,0%	83,9%	16,1%	100,0%
Altri paesi	43,5%	56,5%	100,0%	44,7%	55,3%	100,0%
Totale	49,5%	50,5%	100,0%	50,2%	49,8%	100,0%

Fonte: ARSEL Liguria - OML. Elaborazioni su dati Istat - Ministero dell'Interno

* L'informazione sulla cittadinanza riportata sul documento di soggiorno al momento dell'elaborazione non consente un'esatta distinzione tra i cittadini dei tre Stati

Per quanto riguarda le variazioni tra il 2014 e il 2015, si evidenziano fenomeni coerenti con le tendenze già descritte a livello nazionale.

Complessivamente le variazioni appaiono contenute; l'incremento più significativo in termini sia assoluti sia percentuali è registrato, anche a livello regionale, per i p.d.s. rilasciati agli stranieri provenienti dalla Nigeria (+45,8% pari a +601 unità). In termini di variazioni percentuali seguono: Pakistan (+28,2% pari a +218 unità), Bangladesh (+20,2% pari a +658 unità), Senegal (+13,5% pari a +337 unità), India (+11,4% pari a +212 unità), Cina (+10,1% pari a +480 unità). Si segnala la variazione per gli stranieri provenienti dal Ghana che in termini percentuali raggiunge un incremento del 73,6% ma soffermandosi sul valore assoluto, l'incidenza del dato percentuale appare ridimensionata dalle 92 unità. Le restanti nazionalità mostrano incrementi inferiori al 10% con l'eccezione di Perù (-4,8% pari a -234 unità), Moldova (-2,2% pari a -43 unità) e Stati Uniti (-2% pari a -11 unità) che mostrano un trend in flessione.

Relativamente alle variazioni legate al genere, non si riscontrano tendenze particolarmente definite, l'unica osservazione si concentra sul fatto che, tendenzialmente registrano incrementi più contenuti o flessioni più consistenti rispetto agli uomini, con rare eccezioni.

Tab. 4b - PERMESSI DI SOGGIORNO PER STATO DI PROVENIENZA E GENERE - TOP 20 IN LIGURIA

Anni 2014-2015

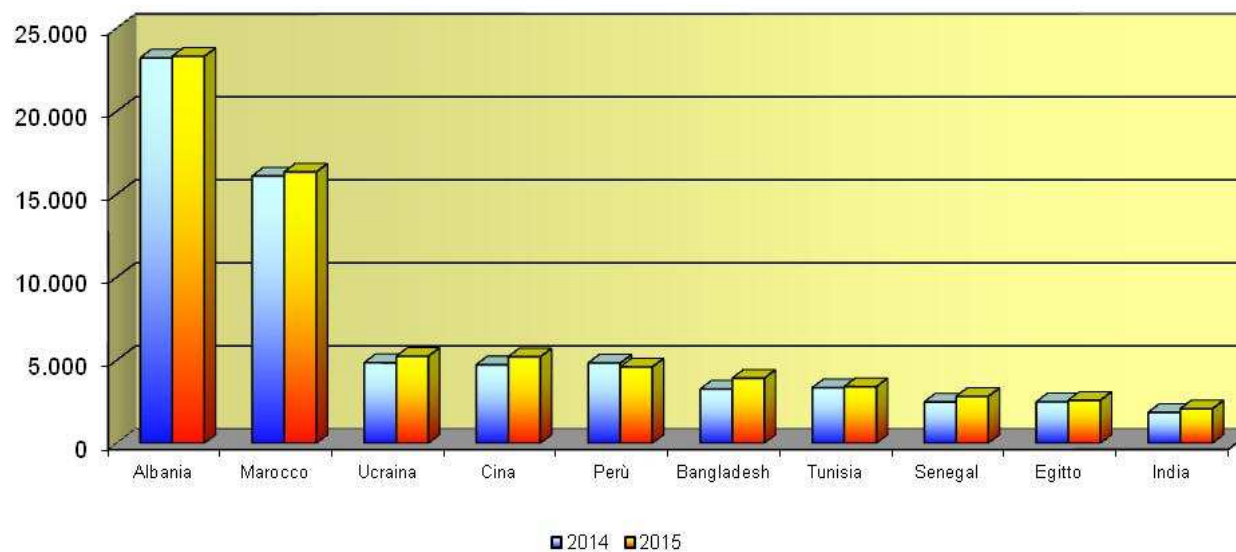
Variazioni assolute e percentuali

	Variazioni assolute			Variazioni percentuali		
	Maschi	Femmine	Totale	Maschi	Femmine	Totale
Albania	-49	144	95	-0,4%	1,3%	0,4%
Marocco	89	157	246	0,9%	2,5%	1,5%
Ucraina	130	258	388	16,5%	6,3%	8,0%
Cina	234	246	480	9,8%	10,5%	10,1%
Perù	-39	-195	-234	-2,1%	-6,6%	-4,8%
Bangladesh	569	89	658	23,0%	11,2%	20,2%
Tunisia	34	35	69	1,6%	2,9%	2,1%
Senegal	263	74	337	13,7%	12,8%	13,5%
Egitto	43	50	93	2,4%	6,9%	3,7%
India	115	97	212	12,2%	10,5%	11,4%
Sri Lanka (ex Ceylon)	10	36	46	1,0%	4,0%	2,4%
Moldova	-21	-22	-43	-3,5%	-1,6%	-2,2%
Nigeria	435	166	601	81,6%	21,3%	45,8%
Russia	22	53	75	7,0%	4,1%	4,6%
Filippine	22	11	33	3,7%	1,1%	2,1%
Brasile	17	-8	9	6,3%	-1,0%	0,8%
Pakistan	195	23	218	32,2%	13,8%	28,2%
Serbia/Kosovo/Montenegro*	27	19	46	7,0%	5,5%	6,3%
Stati Uniti	-7	-4	-11	-3,6%	-1,2%	-2,0%
Ghana	83	9	92	83,8%	34,6%	73,6%
Altri paesi	546	-294	252	3,5%	-1,4%	0,7%
Totale	2.718	944	3.662	4,8%	1,6%	3,2%

Fonte: ARSEL Liguria - OML. Elaborazioni su dati Istat - Ministero dell'Interno

*L'informazione sulla cittadinanza riportata sul documento di soggiorno al momento dell'elaborazione non consente un'esatta distinzione tra i cittadini dei tre Stati

**Top Ten nazionalità più frequenti in Liguria
Anni 2014-2015**

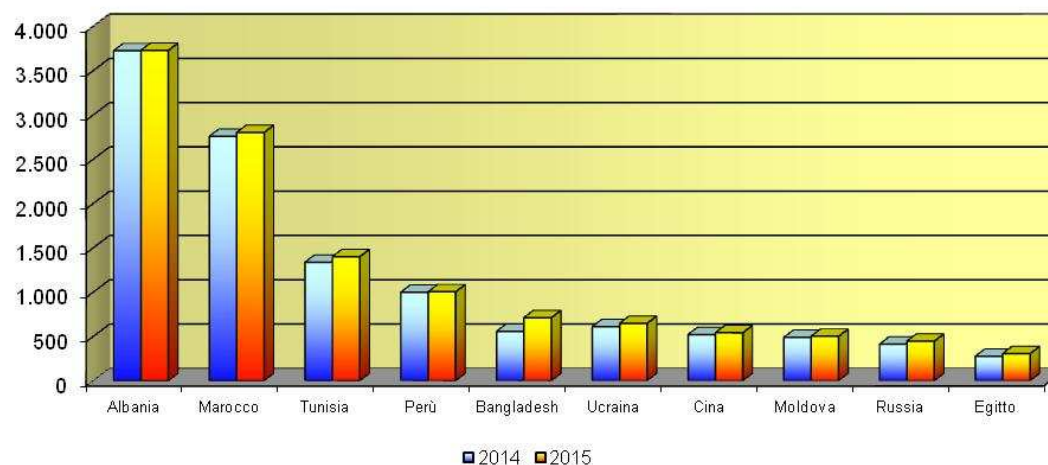


Soffermandosi sul dettaglio provinciale, e sulle variazioni della *top ten*, non si rilevano differenze significative né a livello locale, né al livello interprovinciale se non alcune variazioni riconducibili alle caratteristiche territoriali e le relative possibilità occupazionali che inducono gli stranieri alla mobilità sul territorio regionale.

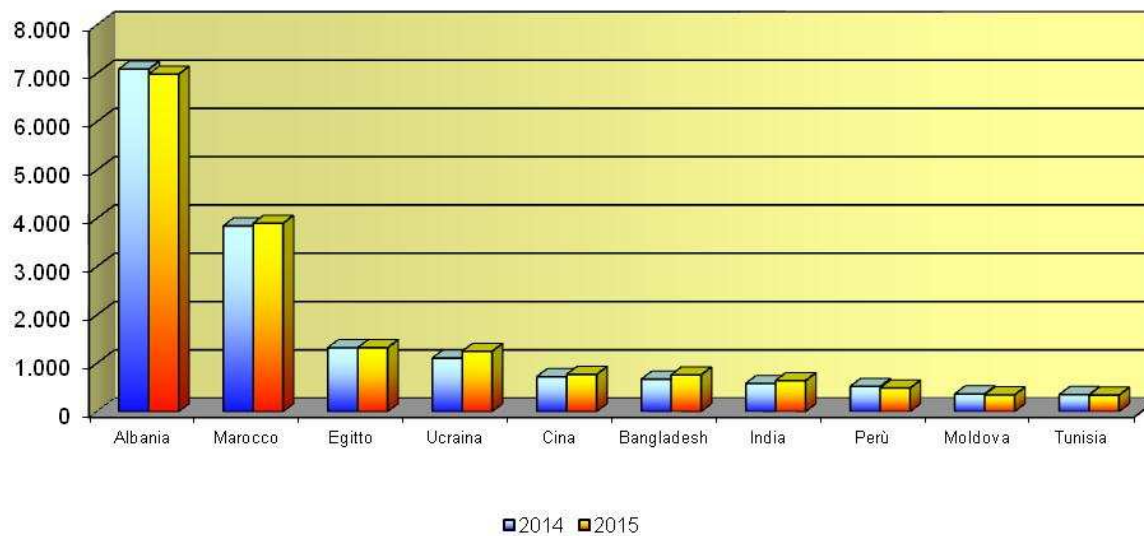
Come già segnalato, la scelta dell'Istat di monitorare le 20 nazionalità di provenienza che caratterizzano lo scenario migratorio nazionale, non permette di proseguire nell'osservazione dell'andamento dei flussi che, negli anni, hanno caratterizzato la migrazione locale. Di Paesi come Turchia, Ecuador e Repubblica Dominicana, che da tempo connotano le realtà migratorie, rispettivamente, nelle province di Imperia, Genova e La Spezia, non è attualmente possibile conoscere evoluzione e cambiamenti.

L'unica eccezione è rappresentata dalla provincia di Savona i cui flussi migratori sono sempre stati caratterizzati da una significativa presenza di stranieri provenienti dal Bangladesh (nazione che rientra nell'elenco dei paesi monitorati) e che per il 2015 mostra una sensibile crescita delle presenze passando dalle 673 unità del 2014 alle 762 del 2015.

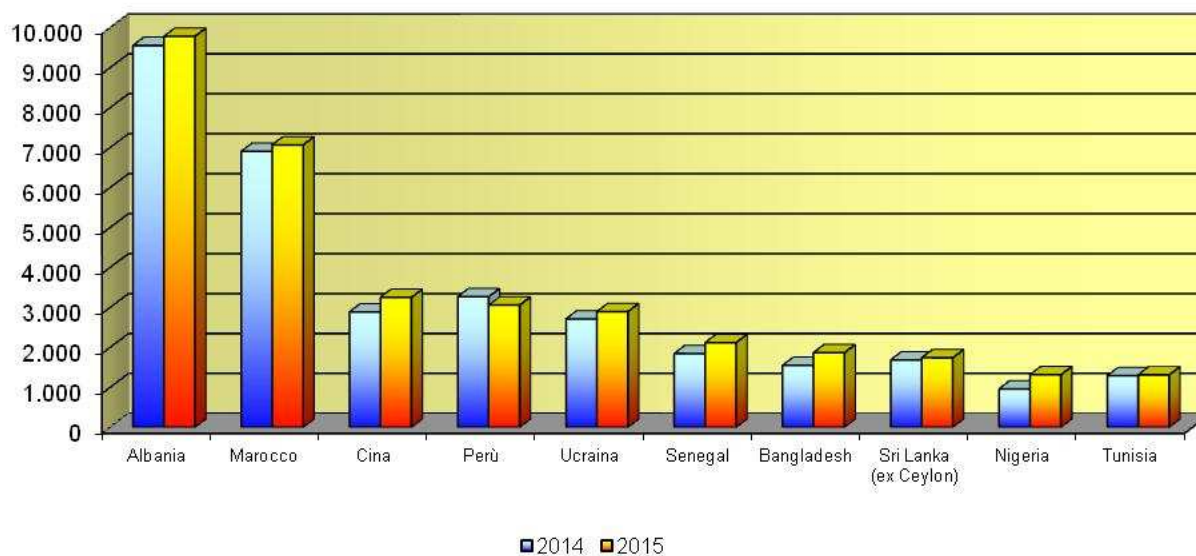
Top Ten nazionalità più frequenti in provincia di Imperia
Anni 2014-2015



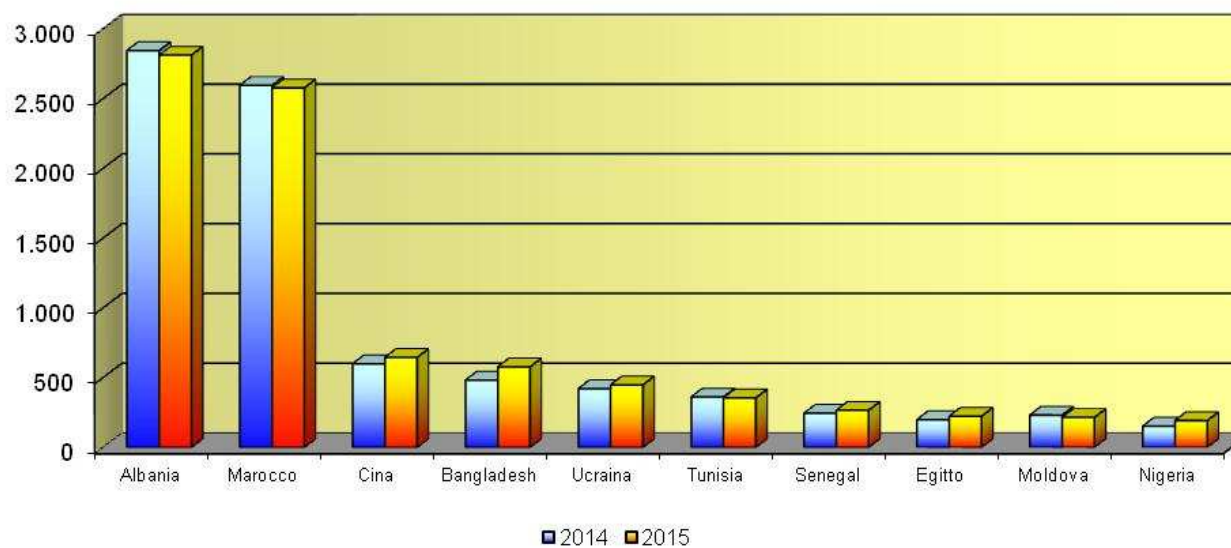
**Top Ten nazionalità più frequenti in provincia di Savona
Anni 2014-2015**



Top Ten nazionalità più frequenti in provincia di Genova Anni 2014-2015



**Top Ten nazionalità più frequenti in provincia di La Spezia
Anni 2014-2015**



I permessi di soggiorno per classi d'età

Passando all'analisi dei permessi di soggiorno rilasciati per classe d'età nel 2015, si conferma come l'età più numerosa è quella degli *under 17* con 952.446 unità, pari al 24,2% del complesso della popolazione di riferimento. Segue per frequenza (con una distanza numerica che supera le 500mila unità) la classe d'età compresa tra i 35 e i 39 anni con 447.737 unità, che rappresenta circa l'11% del totale.

Ampliando lo spettro di osservazione, si evidenzia come le classi d'età comprese tra i 18 e i 49 anni riportino frequenze piuttosto elevate, tutte superiori alle 300mila unità e insieme rappresentino il 58,9% (tale incidenza sale all'83,1% se si sommano anche i minorenni) del complesso della popolazione di riferimento. Tali valori confermano la presenza di una **popolazione straniera giovane e in età da lavoro**.

Per quanto riguarda la componente di genere, si evidenzia una differenziazione significativa in relazione alle età osservate. Le classi d'età più giovani (fino a 45-49 anni) sono caratterizzate da una maggiore componente maschile (sempre superiore al 50%, con un picco del 57,8% nella classe 18-24 anni) mentre con l'avanzare dell'età i valori più elevati si registrano in favore delle donne (dal 59,2% registrato dalle donne della classe d'età 55-59 anni; 52,8% nella classe 50-54 anni e 63,8% della classe d'età degli over 60).

Si segnala, inoltre:

- la classe d'età dei 45-49 anni mostra un maggiore bilanciamento di genere (uomini 51,6%, donne 48,8%);
- nelle classi d'età più mature, dove la percentuale è più favorevole per le donne, si rileva uno sbilanciamento di genere più marcato.

Dall'analisi delle variazioni assolute e percentuali si evidenziano andamenti differenziati tra le classi d'età. A differenza degli anni precedenti, quando si registravano incrementi per ciascuna fascia d'età, tra il 2014 e il 2015 si conferma il fenomeno già osservato per il biennio precedente che mostra flessioni per le classi più giovani comprese tra i 18 e i 44 anni. La flessione più significativa è per la classe 30-34 anni che mostra un calo del 3,9% (pari a -17.310 unità). Seguono le classi 25-29 anni (-3,5% pari a -13.205 unità), 35-39 anni (-1,5% pari a -6.980 unità), 40-44 anni (-0,8% pari a -3.239 unità) e 18-24 anni (-0,3% pari a -1.057 unità).

Le restanti classi mostrano tendenze in crescita. Un aspetto di rilievo riguarda gli incrementi più elevati in termini di valori assoluti, sono infatti le classi più estreme a mostrare gli incrementi più rilevanti: over 60 (che registra la crescita più elevata +9,4% pari a +21.351 unità), 55-59 anni (+5,5% pari a +9.077 unità) e gli under 17 (+0,9% pari a +8.711 unità).

Questi andamenti sono un indicatore del processo di invecchiamento anche della popolazione immigrata, che sempre meno può funzionare come fattore di ringiovanimento della popolazione presente sul territorio; inoltre, il calo delle classi d'età adulta indica anche un indebolimento della componente lavorativa che lascia spazio ad ipotesi di migrazione verso altri Paesi nonché ai rimpatri.

Tab. 9 - PERMESSI DI SOGGIORNO PER CLASSI D'ETA' E SESSO IN ITALIA

Anni 2014-2015

Valori assoluti - Variazione assoluta e percentuale

	2014			2015			Variazione assoluta			Variazione %		
	Maschi	Femmine	Totale	Maschi	Femmine	Totale	Maschi	Femmine	Totale	Maschi	Femmine	Totale
Fino a 17	495.174	448.561	943.735	499.644	452.802	952.446	4.470	4.241	8.711	0,9%	0,9%	0,9%
18-24	200.047	158.625	358.672	206.615	151.000	357.615	6.568	-7.625	-1.057	3,3%	-4,8%	-0,3%
25-29	198.461	179.477	377.938	194.330	170.403	364.733	-4.131	-9.074	-13.205	-2,1%	-5,1%	-3,5%
30-34	237.334	211.128	448.462	227.063	204.089	431.152	-10.271	-7.039	-17.310	-4,3%	-3,3%	-3,9%
35-39	243.585	211.132	454.717	240.615	207.122	447.737	-2.970	-4.010	-6.980	-1,2%	-1,9%	-1,5%
40-44	206.923	188.230	395.153	205.430	186.484	391.914	-1.493	-1.746	-3.239	-0,7%	-0,9%	-0,8%
45-49	164.705	153.823	318.528	165.486	155.038	320.524	781	1.215	1.996	0,5%	0,8%	0,6%
50-54	112.523	128.078	240.601	115.264	127.210	242.474	2.741	-868	1.873	2,4%	-0,7%	0,8%
55-59	66.687	99.105	165.792	71.426	103.443	174.869	4.739	4.338	9.077	7,1%	4,4%	5,5%
60 e più	82.049	144.269	226.318	89.574	158.095	247.669	7.525	13.826	21.351	9,2%	9,6%	9,4%
Totale	2.007.488	1.922.428	3.929.916	2.015.447	1.915.686	3.931.133	7.959	-6.742	1.217	0,4%	-0,4%	0,0%

Fonte: ARSEL Liguria - OML. Elaborazioni su dati Istat - Ministero dell'Interno

Aggiornamento dati estratti l'08 nov 2016, 09h07 UTC (GMT), da I.Stat

Tab. 9a - PERMESSI DI SOGGIORNO PER CLASSI D'ETA' E SESSO IN ITALIA

Anni 2014-2015

Valori percentuali

	2014			2015		
	Maschi	Femmine	Totale	Maschi	Femmine	Totale
Fino a 17	52,5%	47,5%	100,0%	52,5%	47,5%	100,0%
18-24	55,8%	44,2%	100,0%	57,8%	42,2%	100,0%
25-29	52,5%	47,5%	100,0%	53,3%	46,7%	100,0%
30-34	52,9%	47,1%	100,0%	52,7%	47,3%	100,0%
35-39	53,6%	46,4%	100,0%	53,7%	46,3%	100,0%
40-44	52,4%	47,6%	100,0%	52,4%	47,6%	100,0%
45-49	51,7%	48,3%	100,0%	51,6%	48,4%	100,0%
50-54	46,8%	53,2%	100,0%	47,5%	52,5%	100,0%
55-59	40,2%	59,8%	100,0%	40,8%	59,2%	100,0%
60 e più	36,3%	63,7%	100,0%	36,2%	63,8%	100,0%
Totale	51,1%	48,9%	100,0%	51,3%	48,7%	100,0%

	2014			2015		
	Maschi	Femmine	Totale	Maschi	Femmine	Totale
Fino a 17	24,7%	23,3%	24,0%	24,8%	23,6%	24,2%
18-24	10,0%	8,3%	9,1%	10,3%	7,9%	9,1%
25-29	9,9%	9,3%	9,6%	9,6%	8,9%	9,3%
30-34	11,8%	11,0%	11,4%	11,3%	10,7%	11,0%
35-39	12,1%	11,0%	11,6%	11,9%	10,8%	11,4%
40-44	10,3%	9,8%	10,1%	10,2%	9,7%	10,0%
45-49	8,2%	8,0%	8,1%	8,2%	8,1%	8,2%
50-54	5,6%	6,7%	6,1%	5,7%	6,6%	6,2%
55-59	3,3%	5,2%	4,2%	3,5%	5,4%	4,4%
60 e più	4,1%	7,5%	5,8%	4,4%	8,3%	6,3%
Totale	100,0%	100,0%	100,0%	100,0%	100,0%	100,0%

Fonte: ARSEL Liguria - OML. Elaborazioni su dati Istat - Ministero dell'Interno

Soffermandosi sull'andamento tra il 2007 e il 2015 a livello nazionale si evidenziano tendenze coerenti e costanti nel tempo come appare evidente da tabella e grafico.

Tab. 10 - PERMESSI DI SOGGIORNO PER CLASSI D'ETA' IN ITALIA

Anni 2007-2015

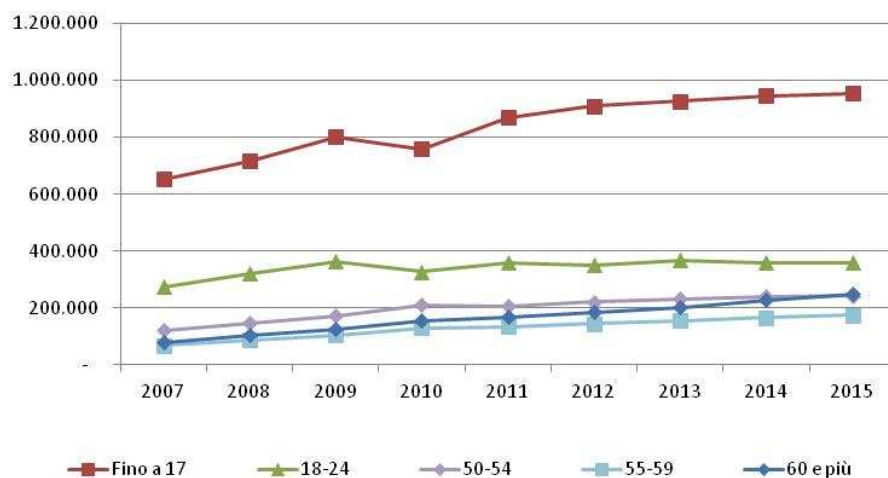
Valori assoluti

Maschi + Femmine	2007	2008	2009	2010	2011	2012	2013	2014	2015
Fino a 17	651.570	716.100	800.806	759.080	867.890	908.539	925.586	943.735	952.446
18-24	273.396	321.448	364.923	327.305	357.920	349.729	367.343	358.672	357.615
25-29	300.061	335.405	387.568	369.826	373.049	373.697	378.618	377.938	364.733
30-34	344.739	386.285	436.271	450.403	440.814	447.858	450.495	448.462	431.152
35-39	325.471	361.699	404.921	444.725	430.981	442.369	453.621	454.717	447.737
40-44	266.081	303.833	340.073	385.596	369.935	386.403	392.122	395.153	391.914
45-49	191.690	223.451	257.812	301.350	290.673	302.930	314.931	318.528	320.524
50-54	120.372	146.878	173.783	210.875	206.500	221.579	232.295	240.601	242.474
55-59	68.654	86.585	105.071	131.078	132.516	144.906	156.420	165.792	174.869
60 e più	79.546	105.805	126.788	155.824	167.446	186.226	203.295	226.318	247.669
Totale	2.621.580	2.987.489	3.398.016	3.536.062	3.637.724	3.764.236	3.874.726	3.929.916	3.931.133

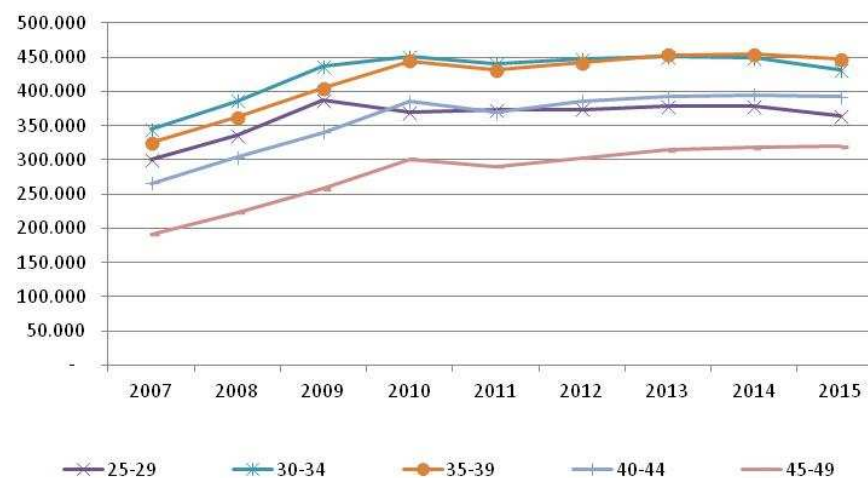
Fonte: ARSEL Liguria - OML. Elaborazioni su dati Istat - Ministero dell'Interno

Aggiornamento dati estratti l'08 nov 2016, 09h07 UTC (GMT), da I.Stat

Andamento dei permessi di soggiorno per classe d'età più giovani e più mature in Italia - Anni 2007-2015



Andamento dei permessi di soggiorno per classe d'età intermedie in Italia - Anni 2007-2015



I dati liguri, mostrano tendenze in linea con le dinamiche nazionali e coerenti negli anni. Si evidenzia, infatti, una significativa presenza di stranieri in età giovanissima; la classe d'età degli under 17, con 27.147 unità, rappresenta il 22,9% delle presenze complessive. Seguono (con un distacco superiore alle 13mila unità) le classi 30-34 e 35-39 anni con valori rispettivamente pari a 13.046 e 113.03 unità che insieme rappresentano il 22% delle presenze complessive.

Si segnalano valori significativi (oltre le 10mila unità) anche per le classi d'età 18-24, 25-29 e 40-44 anni.

Per quanto riguarda le tendenze legate al genere, come accade a livello nazionale, si evidenzia una maggiore presenza maschile per le classi più giovani (under 17: maschi 52,3%; 18-24 anni: maschi 56,5%; 25-29 anni: maschi 52,1%; 30-34 anni: maschi 53,3 %; 35-39 anni: 51,4%; 40-44 anni: 51,6%) mentre con l'innalzarsi dell'età sono le donne a registrare le presenze più significative con ulteriori incrementi nelle classi più mature dove le donne raggiungono un peso percentuale che supera il 60% (55-59 anni e over 60). Tale tendenza appare in linea con le caratteristiche liguri del fenomeno migratorio.

Per quanto riguarda il raffronto con l'anno precedente, si osservano incrementi generalizzati e contenuti con un incremento massimo registrato per la classe dei 18-24 anni del 7,1% (pari a +767 unità). A differenza delle tendenze nazionali, non si registra alcun dato in flessione.

Tab. 11 - PERMESSI DI SOGGIORNO PER CLASSI D'ETA' E SESSO IN LIGURIA

Anni 2014-2015

Valori assoluti - Variazione assoluta e percentuale

	2014			2015			Variazione assoluta			Variazione %		
	Maschi	Femmine	Totale	Maschi	Femmine	Totale	Maschi	Femmine	Totale	Maschi	Femmine	Totale
Fino a 17	13.683	12.649	26.332	14.201	12.946	27.147	518	297	815	3,8%	2,3%	3,1%
18-24	6.345	5.405	11.750	7.112	5.470	12.582	767	65	832	12,1%	1,2%	7,1%
25-29	5.648	5.356	11.004	5.865	5.395	11.260	217	39	256	3,8%	0,7%	2,3%
30-34	6.770	6.083	12.853	6.953	6.093	13.046	183	10	193	2,7%	0,2%	1,5%
35-39	6.464	6.248	12.712	6.705	6.332	13.037	241	84	325	3,7%	1,3%	2,6%
40-44	5.586	5.469	11.055	5.741	5.386	11.127	155	-83	72	2,8%	-1,5%	0,7%
45-49	4.334	4.686	9.020	4.541	4.639	9.180	207	-47	160	4,8%	-1,0%	1,8%
50-54	3.319	4.079	7.398	3.324	4.109	7.433	5	30	35	0,2%	0,7%	0,5%
55-59	2.014	3.250	5.264	2.183	3.283	5.466	169	33	202	8,4%	1,0%	3,8%
60 e più	2.727	4.869	7.596	2.983	5.385	8.368	256	516	772	9,4%	10,6%	10,2%
Totale	56.890	58.094	114.984	59.608	59.038	118.646	2.718	944	3.662	4,8%	1,6%	3,2%

Fonte: ARSEL Liguria - OML. Elaborazioni su dati Istat - Ministero dell'Interno

Aggiornamento dati estratti l'08 nov 2016, 09h07 UTC (GMT), da I.Stat

Tab. 11a - PERMESSI DI SOGGIORNO PER CLASSI D'ETA' E SESSO IN LIGURIA

Anni 2014-2015

Valori percentuali

	2014			2015		
	Maschi	Femmine	Totale	Maschi	Femmine	Totale
Fino a 17	52,0%	48,0%	100,0%	52,3%	47,7%	100,0%
18-24	54,0%	46,0%	100,0%	56,5%	43,5%	100,0%
25-29	51,3%	48,7%	100,0%	52,1%	47,9%	100,0%
30-34	52,7%	47,3%	100,0%	53,3%	46,7%	100,0%
35-39	50,8%	49,2%	100,0%	51,4%	48,6%	100,0%
40-44	50,5%	49,5%	100,0%	51,6%	48,4%	100,0%
45-49	48,0%	52,0%	100,0%	49,5%	50,5%	100,0%
50-54	44,9%	55,1%	100,0%	44,7%	55,3%	100,0%
55-59	38,3%	61,7%	100,0%	39,9%	60,1%	100,0%
60 e più	35,9%	64,1%	100,0%	35,6%	64,4%	100,0%
Totale	49,5%	50,5%	100,0%	50,2%	49,8%	100,0%

	2014			2015		
	Maschi	Femmine	Totale	Maschi	Femmine	Totale
Fino a 17	24,1%	21,8%	22,9%	23,8%	21,9%	22,9%
18-24	11,2%	9,3%	10,2%	11,9%	9,3%	10,6%
25-29	9,9%	9,2%	9,6%	9,8%	9,1%	9,5%
30-34	11,9%	10,5%	11,2%	11,7%	10,3%	11,0%
35-39	11,4%	10,8%	11,1%	11,2%	10,7%	11,0%
40-44	9,8%	9,4%	9,6%	9,6%	9,1%	9,4%
45-49	7,6%	8,1%	7,8%	7,6%	7,9%	7,7%
50-54	5,8%	7,0%	6,4%	5,6%	7,0%	6,3%
55-59	3,5%	5,6%	4,6%	3,7%	5,6%	4,6%
60 e più	4,8%	8,4%	6,6%	5,0%	9,1%	7,1%
Totale	100,0%	100,0%	100,0%	100,0%	100,0%	100,0%

Fonte: ARSEL Liguria - OML. Elaborazioni su dati Istat - Ministero dell'Interno

Per quanto riguarda la serie storica dal 2007 al 2015, si conferma una tendenza in crescita graduale e costante nel tempo.

Tab. 12 - PERMESSI DI SOGGIORNO PER CLASSI D'ETA' IN LIGURIA

Anni 2007-2014

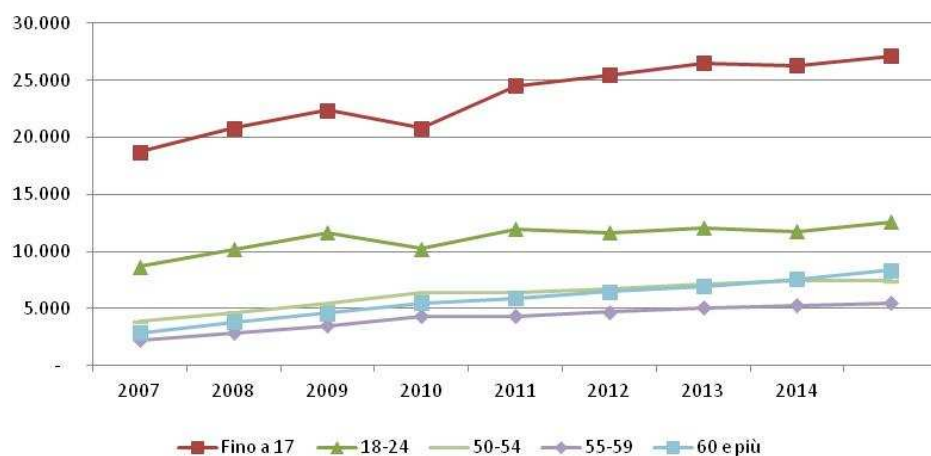
Valori assoluti

Maschi + Femmine	2007	2008	2009	2010	2011	2012	2013	2014	2015
Fino a 17	18.710	20.797	22.392	20.838	24.553	25.458	26.517	26.332	27.147
18-24	8.679	10.201	11.674	10.250	11.999	11.662	12.102	11.750	12.582
25-29	9.049	9.953	11.715	10.607	11.476	11.160	11.447	11.004	11.260
30-34	9.867	11.110	12.475	12.657	12.916	13.054	13.239	12.853	13.046
35-39	9.232	10.223	11.533	12.180	12.146	12.408	12.968	12.712	13.037
40-44	7.686	8.763	9.686	10.592	10.443	10.836	11.115	11.055	11.127
45-49	5.776	6.771	7.914	8.655	8.546	8.815	9.211	9.020	9.180
50-54	3.859	4.644	5.434	6.359	6.387	6.762	7.157	7.398	7.433
55-59	2.260	2.894	3.474	4.333	4.352	4.711	5.064	5.264	5.466
60 e più	2.891	3.808	4.603	5.462	5.896	6.498	6.930	7.596	8.368
Totale	78.009	89.164	100.900	101.933	108.714	111.364	115.750	114.984	118.646

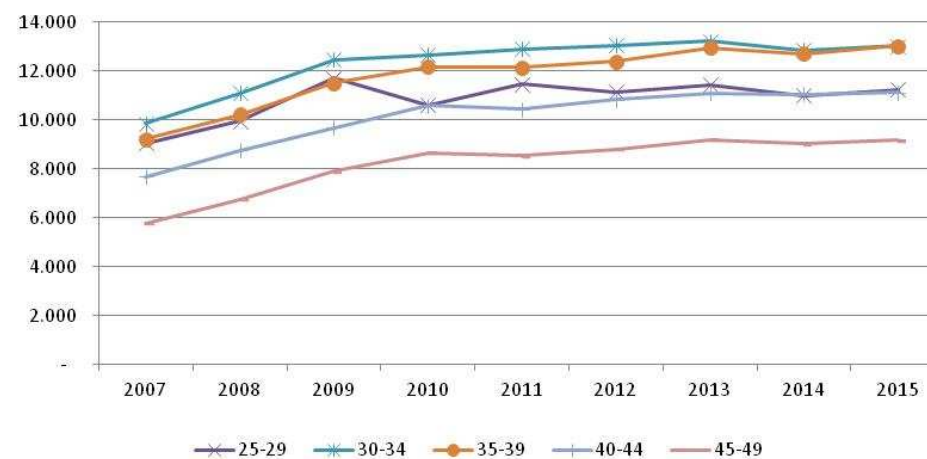
Fonte: ARSEL Liguria - OML. Elaborazioni su dati Istat - Ministero dell'Interno

Aggiornamento dati estratti l'08 nov 2016, 09h07 UTC (GMT), da I.Stat

Andamento dei permessi di soggiorno per classe d'età più giovani e più mature in Liguria - Anni 2007-2015



Andamento dei permessi di soggiorno per classe d'età intermedie in Liguria - Anni 2007-2015



Le motivazioni dei permessi di soggiorno e i soggiornanti di lungo periodo

Si ricorda che i **permessi di soggiorno di lungo periodo** autorizzano la permanenza dei cittadini stranieri in Italia a condizione che:

- il cittadino straniero sia in possesso, da almeno 5 anni (contro i sei previsti finora), di un permesso di soggiorno in corso di validità, a condizione che dimostri la disponibilità di un reddito minimo non inferiore all'assegno sociale annuo;
- il permesso di soggiorno CE per soggiornanti di lungo periodo può essere richiesto dallo straniero in possesso dei sopraindicati requisiti anche per un proprio familiare (coniuge, figlio minore a carico, figli maggiorenni a carico qualora permanentemente non possano provvedere alle proprie indispensabili esigenze di vita, genitori a carico che non dispongano di un adeguato sostegno familiare nel proprio Paese)

Si segnala inoltre che l'incidenza dei permessi di lungo periodo sul complesso dei p.d.s. rilasciati appare piuttosto significativa, aspetto che lascia intendere come il fenomeno migratorio ligure abbia acquisito stabilità nel tempo.

Nel 2015 i soggiornanti di lungo periodo in Italia sono 2.338.435 e rappresentano il 59,5% del complesso dei permessi rilasciati.

Il 27,3% dei soggiornanti di lungo periodo si trova in Lombardia (per un valore assoluto di 637.271 unità); il 12,8% in Emilia Romagna (300.384 unità), l'8,4% in Toscana (196.206 unità), il 6,9% in Piemonte (162.062 unità) e il 3,2% in Liguria (74.899 unità).

Per quanto riguarda l'analisi di genere si osserva, a livello nazionale, una presenza femminile più marcata per i permessi di lungo periodo (donne 50,2%) e una tendenza opposta per i p.d.s. con scadenza (uomini: 53,5%). Soffermandosi sul dettaglio regionale si osserva che per quanto riguarda il rilascio dei permessi di lungo periodo solo Liguria e Piemonte mostrano una tendenza in linea con l'andamento nazionale.

Per quanto riguarda il peso percentuale dei p.d.s. di lungo periodo sul totale dei permessi rilasciati nel 2015 si evidenzia come, in tutte le regioni prese in esame, l'incidenza percentuale superi il 50% del dato complessivo (59,5%). Emilia Romagna, Liguria e Lombardia superano il dato medio nazionale raggiungendo un'incidenza che si aggira intorno al 60%, Toscana e Piemonte rimangono al di sotto del dato medio nazionale ma di pochi punti percentuali.

Questo aspetto, conferma il carattere stanziale del fenomeno migratorio in Italia, con particolare riferimento alla Liguria dove l'incidenza percentuale raggiunge il valore più elevato del 65%, la medesima incidenza registrata in Emilia Romagna.

Per quanto riguarda le informazioni relative al genere non si evidenziano differenze significative di tendenza. Sia uomini che donne mostrano un'incidenza percentuale superiore al 50% in ciascuna area territoriale presa in esame.

Si osservi, inoltre, come l'incidenza percentuale dei p.d.s. di lungo periodo sul complesso dei p.d.s. sia cresciuta uniformemente a livello nazionale e regionale. Si passa infatti da valori tendenzialmente inferiori al 50% nel 2010 a valori superiori già dal 2011, sino a sfiorare il 60% nel 2014 e nel 2015.

Tab. 13 - PDS DI LUNGO PERIODO E CON SCADENZA PER SESSO E REGIONE

Anno 2015

Valori assoluti

	P.d.S. di lungo periodo			P.d.S. con scadenza			Totale P.d.S.		
	Maschi	Femmine	Totale	Maschi	Femmine	Totale	Maschi	Femmine	Totale
Piemonte	79.255	82.807	162.062	62.008	56.585	118.593	141.263	139.392	280.655
Lombardia	324.998	312.273	637.271	202.868	193.542	396.410	527.866	505.815	1.033.681
Emilia Romagna	150.520	149.864	300.384	80.472	80.813	161.285	230.992	230.677	461.669
Toscana	98.658	97.548	196.206	71.847	63.260	135.107	170.505	160.808	331.313
Liguria	36.533	38.366	74.899	23.075	20.672	43.747	59.608	59.038	118.646
Italia	1.163.707	1.174.728	2.338.435	851.740	740.958	1.592.698	2.015.447	1.915.686	3.931.133

Fonte: ARSEL Liguria - OML. Elaborazioni su dati Istat - Ministero dell'Interno

Dati estratti l'08 nov 2016, 09h07 UTC (GMT), da I.Stat

Tab. 13a - PDS DI LUNGO PERIODO PER SESSO E REGIONE

Anni 2014-2015

peso % p.d.s. lungo periodo sul complesso dei p.d.s. rilasciati nell'anno

	2014			2015		
	Maschi	Femmine	Totale	Maschi	Femmine	Totale
Piemonte	55,4%	57,4%	56,4%	56,1%	59,4%	57,7%
Lombardia	59,8%	59,7%	59,8%	61,6%	61,7%	61,7%
Emilia Romagna	61,8%	61,3%	61,6%	65,2%	65,0%	65,1%
Toscana	56,2%	57,5%	56,8%	57,9%	60,7%	59,2%
Liguria	61,2%	63,3%	62,3%	61,3%	65,0%	63,1%
Italia	55,9%	58,6%	57,2%	57,7%	61,3%	59,5%

Fonte: ARSEL Liguria - OML. Elaborazioni su dati Istat - Ministero dell'Interno



Tab. 13b - PDS DI LUNGO PERIODO PER SESSO E REGIONE

Anni 2014-2015

Valori assoluti

	P.d.s. di lungo periodo - 2014			P.d.s. di lungo periodo - 2015		
	Maschi	Femmine	Totale	Maschi	Femmine	Totale
Piemonte	77.694	80.710	158.404	79.255	82.807	162.062
Lombardia	315.940	300.693	616.633	324.998	312.273	637.271
Emilia Romagna	146.274	143.583	289.857	150.520	149.864	300.384
Toscana	94.859	93.512	188.371	98.658	97.548	196.206
Liguria	34.812	36.785	71.597	36.533	38.366	74.899
Italia	1.121.535	1.127.212	2.248.747	1.163.707	1.174.728	2.338.435

Fonte: ARSEL Liguria - OML. Elaborazioni su dati Istat - Ministero dell'Interno

Aggiornamento dati estratti l'08 nov 2016, 09h07 UTC (GMT), da I.Stat

Tab. 13c - PDS DI LUNGO PERIODO PER SESSO E REGIONE

Anni 2014-2015

Variazioni assolute e percentuali

	Variazioni assolute			Variazioni percentuali		
	Maschi	Femmine	Totale	Maschi	Femmine	Totale
Piemonte	1.561	2.097	3.658	2,0%	2,6%	2,3%
Lombardia	9.058	11.580	20.638	2,9%	3,9%	3,3%
Emilia Romagna	4.246	6.281	10.527	2,9%	4,4%	3,6%
Toscana	3.799	4.036	7.835	4,0%	4,3%	4,2%
Liguria	1.721	1.581	3.302	4,9%	4,3%	4,6%
Italia	42.172	47.516	89.688	3,8%	4,2%	4,0%

Fonte: ARSEL Liguria - OML. Elaborazioni su dati Istat - Ministero dell'Interno

Dal raffronto con i dati registrati nel 2014 non si evidenziano sostanziali cambiamenti.

Il primo dato da segnalare è l'incremento della componente femminile che passa da 1.127.212 a 1.174.728 unità con una crescita percentuale del 4,2%, con un'incidenza maggiore rispetto alla componente maschile (+3,8%). Tale incremento si rispecchia a livello regionale per cui le donne mostrano incrementi più elevati con la sola eccezione della Liguria che mostra una maggiore crescita degli uomini lungo soggiornanti.

In termini percentuali, la regione Piemonte mostra l'incremento più contenuto (+2,3%) mentre i valori più consistenti sono registrati nelle regioni Liguria (+4,6%) e Toscana (+4,2%) L'analisi di genere evidenzia, in ciascuna regione presa in esame, incrementi più elevati per le donne sia in termini assoluti che percentuali. L'unica eccezione è data dalla Liguria dove a fronte di una crescita delle donne del 4,3%, gli uomini registrano un incremento del 4,9%



Per quanto riguarda le **province liguri**, il 54% dei soggiornanti di lungo periodo risiede a Genova (40.454 unità), il 19,4% in provincia di Savona (14.543 unità), il 15,3% ad Imperia (11.478 unità) e il restante 11,2% a La Spezia (8.424 unità).

Passando all'analisi della componente di genere si evidenzia un sostanziale equilibrio delle richieste. Lo sbilanciamento più marcato si registra in favore delle donne in provincia di Genova con un peso percentuale del 52,5% (pari a 21.250 unità a fronte dei 19.204 p.d.s. di lungo periodo rilasciati agli uomini). Nelle altre province le differenze appaiono davvero minime.

Per quanto riguarda il peso percentuale dei p.d.s. di lungo periodo sul complesso dei p.d.s. rilasciati a livello provinciale si evidenziano valori più elevati e superiori al dato medio regionale nelle province del ponente ligure (Imperia 69.1%, Savona 66,5%) e più contenuti nelle province del levante (Genova 63,3% e La Spezia 62,2%).

Tab. 14 - PDS DI LUNGO PERIODO PER SESSO E PROVINCIA

Anno 2015

Valori assoluti

	P.d.s. di lungo periodo			P.d.s. con scadenza			Totale P.d.S.		
	Maschi	Femmine	Totale	Maschi	Femmine	Totale	Maschi	Femmine	Totale
Imperia	5.687	5.791	11.478	3.029	2.587	5.616	8.716	8.378	17.094
Savona	7.459	7.084	14.543	4.106	3.208	7.314	11.565	10.292	21.857
Genova	19.204	21.250	40.454	13.257	12.302	25.559	32.461	33.552	66.013
La Spezia	4.183	4.241	8.424	2.683	2.575	5.258	6.866	6.816	13.682
Liguria	36.533	38.366	74.899	23.075	20.672	43.747	59.608	59.038	118.646
Italia	1.163.707	1.174.728	2.338.435	851.740	740.958	1.592.698	2.015.447	1.915.686	3.931.133

Fonte: ARSEL Liguria - OML. Elaborazioni su dati Istat - Ministero dell'Interno

Dati estratti il 09 dicembre 2015, 10h48 UTC (GMT), da Immigra.Stat

Tab. 14a - PDS DI LUNGO PERIODO PER SESSO E PROVINCIA

Anni 2014-2015

peso % p.d.s. lungo periodo sul complesso dei p.d.s.rilasciati nell'anno

	2014			2015		
	Maschi	Femmine	Totale	Maschi	Femmine	Totale
Imperia	65,6%	67,5%	66,5%	65,2%	69,1%	67,1%
Savona	64,1%	67,2%	65,6%	64,5%	68,8%	66,5%
Genova	59,8%	62,1%	61,0%	59,2%	63,3%	61,3%
La Spezia	57,3%	58,7%	58,0%	60,9%	62,2%	61,6%
Liguria	61,2%	63,3%	62,3%	61,3%	65,0%	63,1%
Italia	55,9%	58,6%	57,2%	57,7%	61,3%	59,5%

Fonte: ARSEL Liguria - OML. Elaborazioni su dati Istat - Ministero dell'Interno

Per quanto riguarda il raffronto con l'anno precedente si segnalano tendenze differenziate in relazione alle caratteristiche delle aree territoriali. Le province di Imperia, La Spezia e Savona mostrano incremento superiore o pari alla media regionale (+4,6%) e superiore al dato medio nazionale (+4%) con valori rispettivamente pari a +5% e +6,2% e 4,6%; mentre a Genova il dato appare più contenuto (+4,2%).

Tab. 14b - PDS DI LUNGO PERIODO PER SESSO E PROVINCIA

Anni 2014-2015

Valori assoluti

	P.d.s. di lungo periodo - 2014			P.d.s. di lungo periodo - 2015		
	Maschi	Femmine	Totale	Maschi	Femmine	Totale
Imperia	5.458	5.475	10.933	5.687	5.791	11.478
Savona	7.126	6.774	13.900	7.459	7.084	14.543
Genova	18.329	20.505	38.834	19.204	21.250	40.454
La Spezia	3.899	4.031	7.930	4.183	4.241	8.424
Liguria	34.812	36.785	71.597	36.533	38.366	74.899
Italia	1.121.535	1.127.212	2.248.747	1.163.707	1.174.728	2.338.435

Fonte: ARSEL Liguria - OML. Elaborazioni su dati Istat - Ministero dell'Interno

Dati estratti il 04 nov. 2014, 14h21 UTC (GMT) e il 09 dicembre 2015, 10h48 UTC (GMT), da Immigra.Stat

Tab. 14c - PDS DI LUNGO PERIODO PER SESSO E PROVINCIA

Anni 2014-2015

Variazioni assolute e percentuali

	Variazioni assolute			Variazioni percentuali		
	Maschi	Femmine	Totale	Maschi	Femmine	Totale
Imperia	229	316	545	4,2%	5,8%	5,0%
Savona	333	310	643	4,7%	4,6%	4,6%
Genova	875	745	1.620	4,8%	3,6%	4,2%
La Spezia	284	210	494	7,3%	5,2%	6,2%
Liguria	1.721	1.581	3.302	4,9%	4,3%	4,6%
Italia	42.172	47.516	89.688	3,8%	4,2%	4,0%

Fonte: ARSEL Liguria - OML. Elaborazioni su dati Istat - Ministero dell'Interno

Le motivazioni dei permessi di soggiorno

Nella seguente sezione verrà riproposta una breve analisi delle motivazioni per cui sono stati richiesti e rilasciati i permessi di soggiorno. Viste le caratteristiche già descritte relative ai p.d.s. di lungo periodo, si ricorda che, in questa sezione, le informazioni analizzate riguardano esclusivamente i *permessi di soggiorno con scadenza*.

Inoltre, per questioni legate alla disponibilità dei dati, in questa sezione verranno analizzate solo le informazioni relative alle realtà liguri.

Nel 2015 sono stati emessi a livello nazionale 1.592.698 permessi di soggiorno con scadenza. In Liguria sono stati 43.747 di cui il 58,4% in provincia di Genova (25.559 unità), il 16,7% in provincia di Savona (pari a 7.314 unità), il 12,8% in provincia di Imperia (pari a 5.616 unità) e il restante 12% in provincia di La Spezia (pari a 5.258 unità).

Soffermandosi sul dettaglio dei motivi per cui sono stati rilasciati i permessi emergono dati di rilievo. Osservando la tendenza nazionale si nota una maggiore richiesta di permessi per motivi di lavoro (42%) seguita, con poco scarto, dai motivi familiari (41,5%). A livello ligure, invece la tendenza osservata è differente, in quanto, il maggior numero di p.d.s. con scadenza è stata rilasciato per motivi familiari (44,7%) e i motivi di lavoro vedono uno scarto di circa 5 punti percentuali in meno (39,4%). La quota residuale, invece, registra una distribuzione coerente sia a livello nazionale sia per la Liguria:

- Asilo politico/motivi umanitari: Italia 9,7%; Liguria 8,7%
- Studio: Italia 3,2%; Liguria 3,6%

Per quanto riguarda le tendenze provinciali più significative si segnala:

- in provincia di Imperia si registra l'incidenza più elevata di richieste di permessi per motivi familiari (47,2%);
- in provincia di Savona l'incidenza più elevata di richieste per asilo politico - motivi umanitari (13,1%);
- in provincia di Genova la significativa richiesta per motivi di lavoro (40,6%) e studio (4,9%);

Tab 15 - PERMESSI DI SOGGIORNO E MOTIVAZIONE DELLA PRESENZA PER REGIONE (a)

Anno 2015

Valori assoluti

	Lavoro	Famiglia (b)	Studio	Asilo - Umanitari	Altro	Totale
Imperia	2.209	2.651	55	436	265	5.616
Savona	2.658	3.376	92	955	233	7.314
Genova	10.366	11.056	1.260	1.925	952	25.559
La Spezia	2.017	2.456	164	469	152	5.258
Liguria	17.250	19.539	1.571	3.785	1.602	43.747
Italia	669.619	661.716	51.104	155.177	55.082	1.592.698

Fonte: ARSEL Liguria - OML. Elaborazioni su dati Istat - Ministero dell'Interno

(a) Sono esclusi coloro che hanno un permesso di lungo periodo o una carta di soggiorno, ed il dato relativo ai minori di 18 anni è provvisorio a causa di ritardi nella registrazione dell'informazione.

(b) Sono compresi i minori registrati sul permesso di un adulto anche se rilasciato per motivi di lavoro

Tab 15a - PERMESSI DI SOGGIORNO E MOTIVAZIONE DELLA PRESENZA PER REGIONE (a)

Anno 2015

Valori percentuali

	Lavoro	Famiglia (b)	Studio	Asilo - Umanitari	Altro	Totale
Imperia	39,3%	47,2%	1,0%	7,8%	4,7%	100,0%
Savona	36,3%	46,2%	1,3%	13,1%	3,2%	100,0%
Genova	40,6%	43,3%	4,9%	7,5%	3,7%	100,0%
La Spezia	38,4%	46,7%	3,1%	8,9%	2,9%	100,0%
Liguria	39,4%	44,7%	3,6%	8,7%	3,7%	100,0%
Italia	42,0%	41,5%	3,2%	9,7%	3,5%	100,0%
	Lavoro	Famiglia (b)	Studio	Asilo - Umanitari	Altro	Totale
Imperia	12,8%	13,6%	3,5%	11,5%	16,5%	12,8%
Savona	15,4%	17,3%	5,9%	25,2%	14,5%	16,7%
Genova	60,1%	56,6%	80,2%	50,9%	59,4%	58,4%
La Spezia	11,7%	12,6%	10,4%	12,4%	9,5%	12,0%
Liguria	100,0%	100,0%	100,0%	100,0%	100,0%	100,0%

Fonte: ARSEL Liguria - OML. Elaborazioni su dati Istat - Ministero dell'Interno

(a) Sono esclusi coloro che hanno un permesso di lungo periodo o una carta di soggiorno, ed il dato relativo ai minori di 18 anni è provvisorio a causa di ritardi nella registrazione dell'informazione.

(b) Sono compresi i minori registrati sul permesso di un adulto anche se rilasciato per motivi di lavoro

Per quanto riguarda l'analisi legata al dettaglio di genere si osserva come gli uomini registrano una maggiore incidenza nei motivi di lavoro (dato medio regionale 62,3% con un picco del 70% in provincia di Savona), per asilo politico e motivi umanitari (dato medio regionale 84,3%) e per motivi di studio (dato medio regionale 54,3%); le donne invece registrano valori più elevati per motivi di famiglia (dato ligure 61%) e nella categoria altro (dato ligure 58,2%). Tra le diverse tipologie di motivi, quella relativa allo studio mostra il maggiore bilanciamento tra le due categorie di genere (uomini: 54,3%; donne: 45,7%).

Tab. 16 - PERMESSI DI SOGGIORNO E MOTIVAZIONE DELLA PRESENZA IN LIGURIA (a)

Anno 2015

Valori assoluti

MASCHI	Lavoro	Famiglia (b)	Studio	Asilo - Umanitari	Altro	Totale
Imperia	1.497	998	27	390	117	3.029
Savona	1.872	1.320	46	761	107	4.106
Genova	6.150	4.407	703	1.617	380	13.257
La Spezia	1.229	889	77	422	66	2.683
Liguria	10.748	7.614	853	3.190	670	23.075
Italia	416.496	250.925	24.421	134.418	25.480	851.740
FEMMINE	Lavoro	Famiglia (b)	Studio	Asilo - Umanitari	Altro	Totale
Imperia	712	1.653	28	46	148	2.587
Savona	786	2.056	46	194	126	3.208
Genova	4.216	6.649	557	308	572	12.302
La Spezia	788	1.567	87	47	86	2.575
Liguria	6.502	11.925	718	595	932	20.672
Italia	253.123	410.791	26.683	20.759	29.602	740.958

Fonte: ARSEL Liguria - OML. Elaborazioni su dati Istat - Ministero dell'Interno

(a) Sono esclusi coloro che hanno un permesso di lungo periodo o una carta di soggiorno, ed il dato relativo ai minori di 18 anni è provvisorio a causa di ritardi nella registrazione dell'informazione.

(b) Sono compresi i minori registrati sul permesso di un adulto anche se rilasciato per motivi di lavoro

Tab. 16a - PERMESSI DI SOGGIORNO E MOTIVAZIONE DELLA PRESENZA IN LIGURIA (a)

Anno 2015

Valori percentuali

MASCHI	Lavoro	Famiglia (b)	Studio	Asilo - Umanitari	Altro	Totale
Imperia	67,8%	37,6%	49,1%	89,4%	44,2%	53,9%
Savona	70,4%	39,1%	50,0%	79,7%	45,9%	56,1%
Genova	59,3%	39,9%	55,8%	84,0%	39,9%	51,9%
La Spezia	60,9%	36,2%	47,0%	90,0%	43,4%	51,0%
Liguria	62,3%	39,0%	54,3%	84,3%	41,8%	52,7%
Italia	62,2%	37,9%	47,8%	86,6%	46,3%	53,5%
FEMMINE	Lavoro	Famiglia (b)	Studio	Asilo - Umanitari	Altro	Totale
Imperia	32,2%	62,4%	50,9%	10,6%	55,8%	46,1%
Savona	29,6%	60,9%	50,0%	20,3%	54,1%	43,9%
Genova	40,7%	60,1%	44,2%	16,0%	60,1%	48,1%
La Spezia	39,1%	63,8%	53,0%	10,0%	56,6%	49,0%
Liguria	37,7%	61,0%	45,7%	15,7%	58,2%	47,3%
Italia	37,8%	62,1%	52,2%	13,4%	53,7%	46,5%

Fonte: ARSEL Liguria - OML. Elaborazioni su dati Istat - Ministero dell'Interno

(a) Sono esclusi coloro che hanno un permesso di lungo periodo o una carta di soggiorno, ed il dato relativo ai minori di 18 anni è provvisorio a causa di ritardi nella registrazione dell'informazione.

(b) Sono compresi i minori registrati sul permesso di un adulto anche se rilasciato per motivi di lavoro

Osservando infine le variazioni intervenute tra il 2014 e il 2015 si registrano tendenze complessive in flessione a livello nazionale (Italia -5,3% pari a -88.471 unità) e un leggero incremento in Liguria (+0,8% pari a +360 unità).

Il Liguria l'incremento contenuto risente sostanzialmente della significativa flessione dei p.d.s. per motivi di lavoro che registrano un calo del 23,9% (pari a -5.431 unità che si riflette in tutte le aree provinciali. In crescita i p.d.s. per motivi di famiglia (+21,8% pari a +3.491 unità) con un picco in provincia di Genova (+27,5% pari a +2.386 unità).

I p.d.s. per asilo politico/motivi umanitari registrano una crescita significativa a seguito dei recenti eventi politico-sociali, ma se da un lato appaiono incisive le variazioni percentuali, se ci si sofferma sui valori assoluti si evidenzia come, gli incrementi rimangano decisamente al di sotto delle variazioni registrate a livello nazionale.

Tab 17 - PERMESSI DI SOGGIORNO E MOTIVAZIONE DELLA PRESENZA IN LIGURIA (a)

Anni 2014-2015

Valori assoluti

2015	Lavoro	Famiglia (b)	Studio	Asilo - Umanitari	Altro	Totale
Imperia	2.209	2.651	55	436	265	5.616
Savona	2.658	3.376	92	955	233	7.314
Genova	10.366	11.056	1.260	1.925	952	25.559
La Spezia	2.017	2.456	164	469	152	5.258
Liguria	17.250	19.539	1.571	3.785	1.602	43.747
Italia	669.619	661.716	51.104	155.177	55.082	1.592.698
2014	Lavoro	Famiglia (b)	Studio	Asilo - Umanitari	Altro	Totale
Imperia	2.846	2.215	66	157	218	5.502
Savona	3.561	3.004	89	443	208	7.305
Genova	13.275	8.670	1.098	982	813	24.838
La Spezia	2.999	2.159	180	273	131	5.742
Liguria	22.681	16.048	1.433	1.855	1.370	43.387
Italia	883.043	573.410	53.481	118.020	53.215	1.681.169

Fonte: ARSEL Liguria - OML. Elaborazioni su dati Istat - Ministero dell'Interno

(a) Sono esclusi coloro che hanno un permesso di lungo periodo o una carta di soggiorno, ed il dato relativo ai minori di 18 anni è provvisorio a causa di ritardi nella registrazione dell'informazione.

(b) Sono compresi i minori registrati sul permesso di un adulto anche se rilasciato per motivi di lavoro

Tab 17a - PERMESSI DI SOGGIORNO E MOTIVAZIONE DELLA PRESENZA IN LIGURIA (a)

Anni 2014-2015

Variazioni assolute e percentuali

v.a.	Lavoro	Famiglia (b)	Studio	Asilo - Umanitari	Altro	Totale
Imperia	-637	436	-11	279	47	114
Savona	-903	372	3	512	25	9
Genova	-2.909	2.386	162	943	139	721
La Spezia	-982	297	-16	196	21	-484
Liguria	-5.431	3.491	138	1.930	232	360
Italia	-213.424	88.306	-2.377	37.157	1.867	-88.471
v. %	Lavoro	Famiglia (b)	Studio	Asilo - Umanitari	Altro	Totale
Imperia	-22,4%	19,7%	-16,7%	177,7%	21,6%	2,1%
Savona	-25,4%	12,4%	3,4%	115,6%	12,0%	0,1%
Genova	-21,9%	27,5%	14,8%	96,0%	17,1%	2,9%
La Spezia	-32,7%	13,8%	-8,9%	71,8%	16,0%	-8,4%
Liguria	-23,9%	21,8%	9,6%	104,0%	16,9%	0,8%
Italia	-24,2%	15,4%	-4,4%	31,5%	3,5%	-5,3%

Fonte: ARSEL Liguria - OML. Elaborazioni su dati Istat - Ministero dell'Interno

(a) Sono esclusi coloro che hanno un permesso di lungo periodo o una carta di soggiorno, ed il dato relativo ai minori di 18 anni è provvisorio a causa di ritardi nella registrazione dell'informazione.

(b) Sono compresi i minori registrati sul permesso di un adulto anche se rilasciato per motivi di lavoro

